

ภาคผนวก ข-6

แผนฉุกเฉินปฏิบัติการน้ำมันรั่วไหล และแผนจัดการ
ของเสียจากเรือ มาตรการป้องกันของเสียจากเรือ
ตกหล่นหรือรั่วไหลลงทะเล



บริษัทสยาม แทงค์ เทอร์มินอลจำกัด

SIAMTANK TERMINAL CO., LTD.

แผนปฏิบัติการน้ำมันรั่วไหล

1. คำจำกัดความ (Definition)

ภาวะฉุกเฉิน หมายถึง สถานการณ์ที่เป็นอันตรายที่อาจทำให้เกิดการบาดเจ็บ ทรัพย์สินเสียหาย และผลกระทบต่อสิ่งแวดล้อมซึ่งแผนฉุกเฉินนี้ให้หมายถึงน้ำมันรั่วไหลลงสู่ทะเล

Port หมายถึง ฝ่ายท่าเรือของบริษัทซึ่งให้ครอบคลุมถึงทุกแผนกที่ทำเทียบเรือ

Emergency Call Center (ECC) หมายถึง ศูนย์ควบคุมภาวะฉุกเฉินของ STT

2. วัตถุประสงค์ (Purpose)

เพื่อเป็นแนวทางในการเตรียมความพร้อมสำหรับภาวะฉุกเฉินกรณีน้ำมันรั่วไหลลงสู่ทะเลโดยมุ่งเน้นการรักษาชีวิต ทรัพย์สิน สิ่งแวดล้อม และเพื่อควบคุมตลอดจนจำกัดขอบเขตไม่ให้เกิดความเสียหาย

เพื่อใช้เป็นมาตรฐานของระบบสั่งการ ประสานงาน และจัดการตลอดจนความรับผิดชอบของแต่ละบุคคลและทรัพยากรที่มีอยู่ให้เกิดประสิทธิภาพและประสิทธิผลสูงสุดในการควบคุมน้ำมันรั่วไหลลงสู่ทะเล

3. ขอบเขต (Scope)

ครอบคลุมการปฏิบัติงานกรณีน้ำมันรั่วไหลลงสู่ทะเลภายในพื้นที่ที่รับผิดชอบและรวมถึงพื้นที่ที่ได้รับผลกระทบจากอุบัติเหตุฉุกเฉินดังกล่าว

4. ความรับผิดชอบและหน้าที่ (Responsibility and Authority)

ผู้จัดการแผนกที่เกี่ยวข้องกับการปฏิบัติงานในเขตท่าเรือ (Port) ของบริษัทรับผิดชอบในการจัดทำแผนประจำพื้นที่กรณีน้ำมันรั่วไหลในทะเลให้สอดคล้องกับแผนฉุกเฉินคลังกรณีน้ำมันรั่วไหลในทะเล

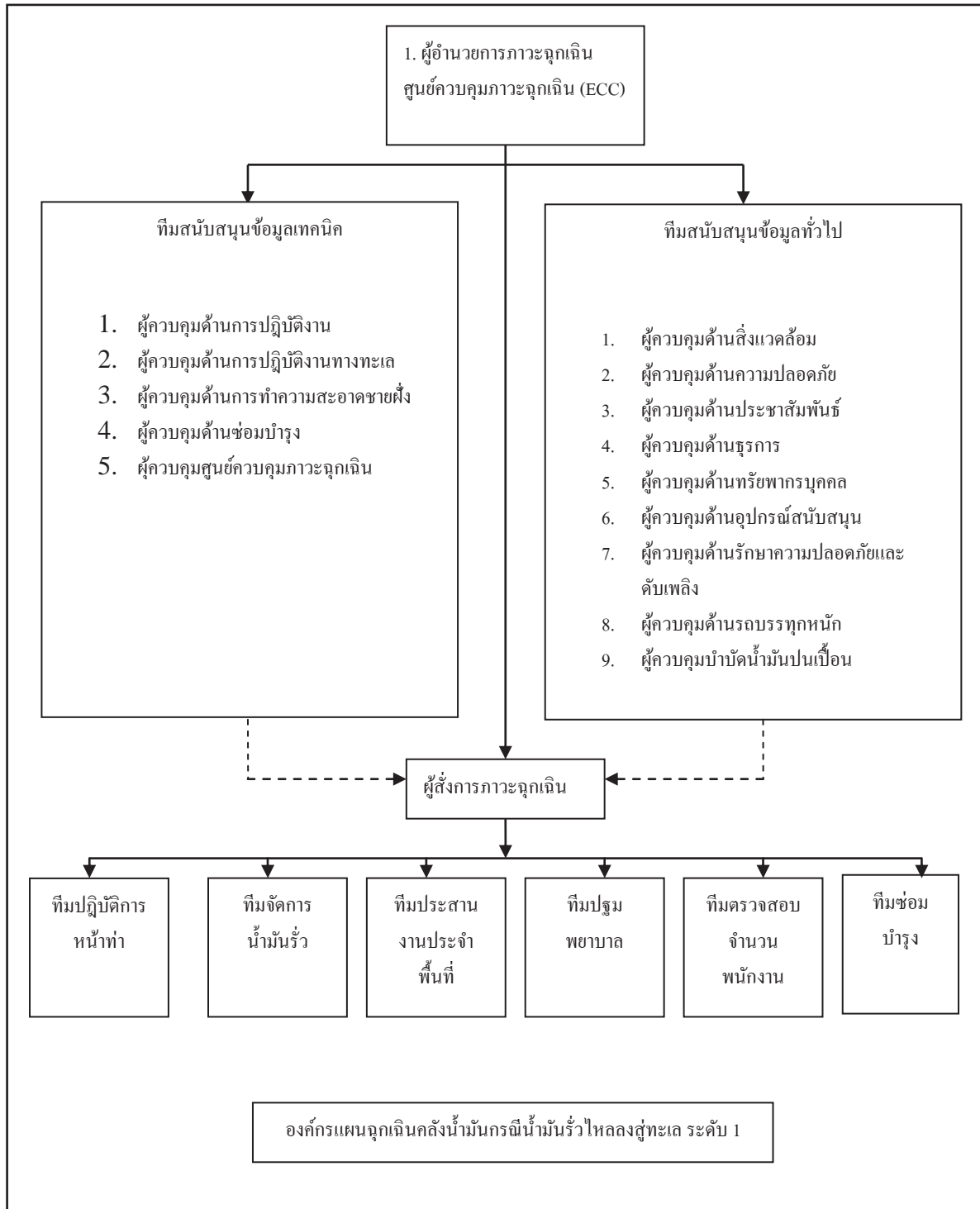
พนักงานทุกระดับของบริษัทที่ปรากฏในองค์กรหน้าที่ความรับผิดชอบในภาวะฉุกเฉินต้องปฏิบัติตามหน้าที่กำหนดไว้ เพื่อให้ภาวะฉุกเฉินเข้าสู่ปกติอย่างปลอดภัยและรวดเร็ว



บริษัทสยาม แทงค์ เทอร์มินอลจำกัด

SIAMTANK TERMINAL CO., LTD.

ผังองค์กรแผนฉุกเฉินกรณีน้ำมันรั่วไหลในทะเล





บริษัท สยาม แทงค์ เทอร์มินอล จำกัด
SIAMTANK TERMINAL CO., LTD.

หน้าที่ และความรับผิดชอบ

ตำแหน่ง	ผู้รับผิดชอบ	ผู้ปฏิบัติ การ แทน	หน้าที่ความรับผิดชอบ		
			ก่อนเกิดเหตุน้ำมัน รั่วไหลใน ทะเล	ขณะเกิดเหตุน้ำมัน รั่วไหลใน ทะเล	หลังเกิดเหตุน้ำมัน รั่วไหลใน ทะเล
ผู้อำนวยการ ภาวะ ฉุกเฉิน	ผู้จัดการฝ่าย ท่าเรือ	หัวหน้า กะท่า เรือ	1. กำหนดแนวทาง ปฏิบัติด้านความ ปลอดภัยในพื้นที่ รับผิดชอบ 2. สนับสนุนด้านการ ฝึกอบรมตามแผน ควบคุมภาวะฉุกเฉิน 3. ทำความเข้าใจในแผน ฉุกเฉินของคลังและ ประจำพื้นที่	1. ให้คำปรึกษาแก่ผู้สั่ง การภาวะฉุกเฉินทีม ปฏิบัติการทีม สนับสนุนต่าง ๆ ใน การควบคุมน้ำมัน รั่วไหลในทะเล 2. เป็นผู้อนุมัติและ ตัดสินใจดำเนินการสั่ง การควบคุมเหตุน้ำมัน รั่วไหลในทะเลในภาวะ ปกติ	1. เป็นผู้ประกาศ ยกเลิกแผนฉุกเฉิน ระดับ บริษัทเมื่อ เหตุการณ์เข้าสู่ภาวะ ปกติ 2. สนับสนุนในการ ฟื้นฟูด้านต่าง ๆ หลังเกิดเหตุน้ำมัน รั่วไหลในทะเล 3. เป็นผู้อนุมัติใน การเริ่มดำเนินการ หลังจากมีการแก้ไข ฟื้นฟู 4. ร่วมสอบสวนเหตุ ฉุกเฉินฯ



บริษัทสยาม แทงค์ เทอร์มินอลจำกัด

SIAMTANK TERMINAL CO., LTD.

ตำแหน่ง	ผู้รับผิดชอบ	ผู้ปฏิบัติ การ แทน	หน้าที่ความรับผิดชอบ		
			ก่อนเกิดเหตุน้ำมัน รั่วไหลในทะเล	ขณะเกิดเหตุน้ำมัน รั่วไหลในทะเล	หลังเกิดเหตุน้ำมัน รั่วไหลในทะเล
ผู้ควบคุม ด้านการ ปฏิบัติงาน ท่าเรือ	หัวหน้ากะ ฝ่าย ท่าเรือ		1. สนับสนุนด้านการ ฝึกอบรมตามแผน ควบคุมภาวะฉุกเฉิน 2. ทำความเข้าใจแผน ฉุกเฉินของคลัง และ ประจำพื้นที่	1. เป็นหัวหน้ากะ สนับสนุนข้อมูลด้าน เทคนิคการควบคุม น้ำมันรั่วไหลในทะเล โดยเป็นผู้ให้ข้อมูล และเป็นผู้สรุปประเด็น สำคัญแจ้งให้ผู้สั่งการ ภาวะฉุกเฉินและทีม สนับสนุนอื่น ๆ รับทราบ 2. ปฏิบัติหน้าที่ตามที่ ได้รับมอบจาก ผู้อำนวยการภาวะ ฉุกเฉิน	1. ระดมความคิด สนับสนุนข้อมูลด้าน เทคนิคในการเข้า ตรวจสอบพื้นที่และ ฟื้นฟู 2. สนับสนุนในการ ฟื้นฟูด้านต่าง ๆ หลัง เกิดเหตุน้ำมันรั่วไหล ในทะเล 3. ร่วมสอบสวนเหตุ ฉุกเฉิน



บริษัทสยาม แทงค์ เทอร์มินอลจำกัด

SIAMTANK TERMINAL CO., LTD.

ตำแหน่ง	ผู้รับผิดชอบ	ผู้ปฏิบัติ การแทน	หน้าที่ความรับผิดชอบ		
			ก่อนเกิดเหตุน้ำมัน รั่วไหลในทะเล	ขณะเกิดเหตุน้ำมัน รั่วไหลในทะเล	หลังเกิดเหตุน้ำมัน รั่วไหลในทะเล
ผู้สั่งการ ภาวะ ฉุกเฉิน	ผู้จัดการ แผนก กรณีเกิด เหตุที่ลาน ถัง (Tank Farm)	1. ผู้ช่วย ผู้จัดการ แผนกฯ (ถ้ามี) 2. หัวหน้า กะ	1. สนับสนุนด้านการ ฝึกอบรมตามแผน ควบคุมภาวะฉุกเฉินฯ 2. ทำความเข้าใจแผน ฉุกเฉินของคลัง 3. จัดเตรียมขั้นตอนใน การระงับเหตุฯ และ ประสานตามแผน ฉุกเฉินฯประจำพื้นที่	1. ประเมินสถานการณ์ และสั่งการควบคุมให้ เหตุน้ำมันรั่วไหลในทะเล อยู่ในขอบเขตจำกัดและ เข้าสู่ภาวะปกติ 2. สั่งการตัดแยกระบบ น้ำมันและเชื้อเพลิงต่าง ๆ และประสานงานกับทีม ตอบโต้เหตุฉุกเฉิน (Emergency response team) และผู้เกี่ยวข้องโดย เป็นผู้นำในการสั่งการ 3. ตรวจสอบผู้สูญหาย และหากมีผู้สูญหายหรือ บาดเจ็บต้องประสานงาน หน่วยงานที่เกี่ยวข้อง ช่วยเหลือโดยด่วน	1. เป็นผู้ประกาศ ยกเลิกฉุกเฉินระดับ 1 เมื่อเหตุการณ์เข้าสู่ ภาวะปกติ 2. ประสานงานและ สนับสนุนหน่วยงาน ต่าง ๆ ในการฟื้นฟู หลังเกิดเหตุน้ำมัน รั่วไหลในทะเล 3. ร่วมสอบสวนเหตุ ฉุกเฉินฯ



บริษัทสยาม แทงค์ เทอร์มินอลจำกัด
SIAMTANK TERMINAL CO., LTD.

ตำแหน่ง	ผู้รับผิดชอบ	ปฏิบัติการ แทน	หน้าที่ความรับผิดชอบ		
			ก่อนเกิดเหตุน้ำมันรั่วไหล ในทะเล	ขณะเกิดเหตุน้ำมันรั่วไหล ในทะเล	หลังเกิดเหตุน้ำมันรั่วไหล ในทะเล
ผู้ควบคุม ด้านการ ปฏิบัติ งานทาง ทะเล	Loading Master		1. สนับสนุนด้านการฝึกอบรมตามแผนควบคุมภาวะฉุกเฉินฯ 2. ทำความเข้าใจแผนฉุกเฉินของคลัง 3. จัดเตรียมข้อมูลและขั้นตอนที่เกี่ยวข้องกับการวางแผนในการระงับเหตุน้ำมันรั่วไหลในทะเล	1. เป็นสมาชิกในทีมสนับสนุนข้อมูลด้านเทคนิคในการระงับเหตุภาวะฉุกเฉินฯ 2. ให้ข้อมูลการระงับเหตุฯที่เกี่ยวข้องกับการคำนวณการพยากรณ์เหตุการณ์รั่วไหลของน้ำมันและผลกระทบ 3. ปฏิบัติหน้าที่ตามที่ได้รับมอบจากผู้อำนวยการภาวะฉุกเฉินฯ	1. ให้การสนับสนุนข้อมูลด้านเทคนิคในการเข้าตรวจสอบพื้นที่และฟื้นฟู



บริษัทสยาม แทงค์ เทอร์มินอลจำกัด

SIAMTANK TERMINAL CO., LTD.

ตำแหน่ง	ผู้รับผิดชอบ	ผู้ปฏิบัติ การ แทน	หน้าที่ความรับผิดชอบ		
			ก่อนเกิดเหตุน้ำมันรั่วไหล ในทะเล	ขณะเกิดเหตุน้ำมันรั่วไหล ในทะเล	หลังเกิดเหตุน้ำมันรั่วไหล ในทะเล
ผู้ ควบคุม ด้าน ซ่อม บำรุง	ผู้จัดการ แผนกซ่อม บำรุง	ผู้ช่วย ผู้จัดการ แผนกฯ หรือ หัวหน้า กะ	1. สนับสนุนด้านการ ฝึกอบรมตามแผนควบคุม ภาวะฉุกเฉินฯ 2. ทำความเข้าใจแผน ฉุกเฉินของคลัง 3. จัดเตรียมข้อมูลและ ขั้นตอนในการ ประสานงานด้านการซ่อม บำรุง	1. เป็นสมาชิกในทีม สนับสนุนข้อมูลด้าน เทคนิคในการระงับ เหตุการณ์ภาวะฉุกเฉินฯ 2. ให้ข้อมูลการระงับเหตุฯ ที่เกี่ยวข้องกับงานซ่อม บำรุง 3. ปฏิบัติหน้าที่ตามที่ได้รับ มอบจากผู้อำนวยการภาวะ ฉุกเฉิน	1. ให้การสนับสนุน ข้อมูลด้านเทคนิคใน การเข้าตรวจสอบ ด้านข้อมูลในการเข้า ตรวจสอบพื้นที่ และ ฟื้นฟูฯ 2. จัดกำลังคนและ วางแผนงานในการ ซ่อมแซมเครื่องจักร อุปกรณ์เพื่อให้พร้อม ใช้งาน
ผู้ ควบคุม ด้านการ ทำ ความ สะอาด ชาย ฝั่ง	หัวหน้างาน ความปลอดภัย และ หัวหน้างาน ดับเพลิง		1. สนับสนุนด้านการ ฝึกอบรมตามแผนควบคุม ภาวะฉุกเฉิน 2. ทำความเข้าใจแผน ฉุกเฉินของคลัง 3. จัดเตรียมกำลังพลและ ซักซ้อมความเข้าใจใน การทำ ความสะอาด ชายฝั่ง	1. เป็นสมาชิกในทีม สนับสนุนข้อมูลด้าน เทคนิคในการระงับเหตุ ภาวะฉุกเฉินฯ 2. ให้ข้อมูลการระงับเหตุที่ เกี่ยวข้องกับการจัดกำลังพล และการทำความสะอาด ชายฝั่ง 3. ปฏิบัติหน้าที่ตามที่ได้รับ มอบหมายจากผู้อำนวยการ ภาวะฉุกเฉิน	1. ให้การสนับสนุนใน ด้านของกำลังพลใน การทำ ความสะอาด ชายฝั่ง



บริษัทสยาม แทงค์ เทอร์มินอลจำกัด
SIAMTANK TERMINAL CO., LTD.

ตำแหน่ง	ผู้รับผิดชอบ	ผู้ปฏิบัติ การ แทน	หน้าที่ความรับผิดชอบ		
			ก่อนเกิดเหตุน้ำมันรั่วไหล ในทะเล	ขณะเกิดเหตุน้ำมันรั่วไหลใน ทะเล	หลังเกิดเหตุน้ำมันไหล ในทะเล
ผู้ ควบคุม ศูนย์ ควบคุม ภาวะ ฉุกเฉิน	หัวหน้างาน ความปลอดภัย	1. ผู้ช่วย ผู้จัดการ แผนกฯ 2. หัวหน้า กะ	1. สนับสนุนด้านการ ฝึกอบรมตามแผนควบคุม ฉุกเฉินฯ 2. ทำความเข้าใจแผน ฉุกเฉินของคลัง 3. จัดเตรียมและวางแผน ในการประสานงานทั้ง ภายในและภายนอก โรงงาน ในการระงับและ สนับสนุนเหตุน้ำมัน รั่วไหลในทะเล	1. เป็นสมาชิกในทีม สนับสนุนข้อมูลด้านเทคนิค ในการระงับเหตุภาวะ ฉุกเฉินฯ 2. ประสานงานหน่วยงาน ต่าง ๆ ทั้งภายนอกและภายใน โรงงานในการ ระงับเหตุน้ำมันรั่วไหล 3. ให้ข้อมูลการระงับเหตุฯที่ เกี่ยวข้องกับข้อมูลฉุกเฉิน ข้อมูลสารเคมีที่สทท, แรงดันน้ำดับเพลิงเป็นต้น 4. ปฏิบัติหน้าที่ตามที่ได้รับ มอบหมายจากผู้อำนวยการ ภาวะฉุกเฉิน	1. ให้การสนับสนุน ด้านเทคนิคในการเข้า ตรวจสอบพื้นที่และ ฟื้นฟูฯ 2. ประสานงาน หน่วยงานต่างทั้ง ภายนอกและภายใน คลัง 3. ร่วมสอบสวนเหตุ ฉุกเฉิน



บริษัทสยาม แทงค์ เทอร์มินอลจำกัด
SIAMTANK TERMINAL CO., LTD.

ตำแหน่ง	ผู้รับผิดชอบ	ผู้ปฏิบัติ การ แทน	หน้าที่ความรับผิดชอบ		
			ก่อนเกิดเหตุน้ำมัน รั่วไหลใน ทะเล	ขณะเกิดเหตุน้ำมันรั่วไหลใน ทะเล	หลังเกิดเหตุน้ำมันไหล ใน ทะเล
ผู้ ควบคุม ด้านการ พยาบาล	แผนก พนักงาน สัมพันธ์	1. ผู้ช่วย ผู้จัดการ แผนกฯ 2. หัวหน้า กะ	1. สนับสนุนด้านการ ฝึกอบรมตามแผนควบคุม ภาวะฉุกเฉิน 2. ทำความเข้าใจแผนก ฉุกเฉินของคลัง 3. จัดเตรียมขั้นตอน และ วางแผนในการปฐม พยาบาลและการส่งต่อ ผู้บาดเจ็บในเหตุฉุกเฉินฯ	1. เป็นสมาชิกในทีม สนับสนุนข้อมูลทั่วไป 2. ให้การปฐมพยาบาลและ ส่งต่อผู้บาดเจ็บไป โรงพยาบาล 3. รายงานสถานการณ์และ สถานะของผู้บาดเจ็บต่อ ผู้อำนวยการภาวะฉุกเฉิน 4. ปฏิบัติหน้าที่ตามที่ได้รับ มอบจากผู้อำนวยการภาวะ ฉุกเฉิน	1. ให้การสนับสนุนใน การฟื้นฟูหลังเกิดเหตุ ฉุกเฉินฯ 2. ประสานงานกับ โรงพยาบาลในการ รักษาผู้บาดเจ็บอย่างต่อเนื่องและติดต่อ หน่วยงานต่าง ๆ ตามสิทธิของผู้บาดเจ็บ ที่ได้รับ



บริษัทสยาม แทงค์ เทอร์มินอลจำกัด
SIAMTANK TERMINAL CO., LTD.

ตำแหน่ง	ผู้รับผิดชอบ	ผู้ปฏิบัติ การ แทน	หน้าที่ความรับผิดชอบ		
			ก่อนเกิดเหตุน้ำมันรั่วไหล ในทะเล	ขณะเกิดเหตุน้ำมันรั่วไหลใน ทะเล	หลังเกิดเหตุน้ำมันรั่วไหล ในทะเล
ผู้ ควบคุม ด้านสิ่ง แวดล้อม	หัวหน้างาน สิ่งแวดล้อม	1. ผู้ช่วยผู้ จัดการ แผนกฯ 2. หัวหน้า กะ	1. สนับสนุนด้านการ ฝึกอบรมตามแผนควบคุม ภาวะฉุกเฉินฯ 2. ทำความเข้าใจแผน ฉุกเฉินของคลัง 3. จัดเตรียมขั้นตอน และ วางแผนในการจัดการ ด้านสิ่งแวดล้อมการ ส่งตรวจ การจัดการการ ของเสียเป็นต้น	1. เป็นสมาชิกทีมสนับสนุน ข้อมูลทั่วไป 2. ให้คำปรึกษาด้าน สิ่งแวดล้อมแก่หน่วยงาน ต่างๆ 3. เก็บตัวอย่างด้าน สิ่งแวดล้อมในปริมาณทะเลที่ เกิดเหตุรวมถึงบนพื้นดิน ที่ได้รับผลกระทบวิเคราะห์ ผล 4. ปฏิบัติหน้าที่ตามที่ได้รับ มอบจากผู้อำนวยการภาวะ ฉุกเฉิน	1. ให้การสนับสนุนใน การฟื้นฟูหลังเกิดเหตุ ฉุกเฉินฯ 2. ประเมินและเสนอ ทางในการจัดการ ผลกระทบด้าน สิ่งแวดล้อม



บริษัท สยาม แทงค์ เทอร์มินอล จำกัด
SIAMTANK TERMINAL CO., LTD.

ตำแหน่ง	ผู้รับผิดชอบ	ผู้ปฏิบัติ การ แทน	หน้าที่ความรับผิดชอบ		
			ก่อนเกิดเหตุน้ำมันรั่วไหล ในทะเล	ขณะเกิดเหตุน้ำมันรั่วไหลใน ทะเล	หลังเกิดเหตุน้ำมันรั่วไหล ในทะเล
ผู้ควบคุม ด้าน ความ ปลอดภัย	หัวหน้างาน ความปลอดภัย	1. ผู้ช่วยผู้ จัดการ แผนกฯ 2. หัวหน้า กะ	1. สนับสนุนด้านการ ฝึกอบรมตามแผนควบคุม ภาวะฉุกเฉินฯ 2. ทำความเข้าใจแผน ฉุกเฉินของคลัง 3. จัดเตรียมขั้นตอน และ ให้คำแนะนำในการปฏิบัติ การระงับเหตุฉุกเฉินที่ ปลอดภัย และรองรับรถ สนับสนุนจากหน่วยงาน ภายนอกคลัง	1. เป็นสมาชิกในทีมสนับสนุน ข้อมูลทั่วไป 2. ให้คำปรึกษาด้านความ ปลอดภัยต่างๆแก่ทีมระงับเหตุ และทีมสนับสนุน 3. ดำเนินตามแผนในการนำรถ สนับสนุนการระงับเหตุภายใน คลัง 4. ปฏิบัติหน้าที่ตามที่ได้รับ มอบจากผู้อำนวยการภาวะ ฉุกเฉิน	1. ให้การสนับสนุนใน การฟื้นฟูหลังเกิดเหตุ ฉุกเฉินฯ 2. ให้คำแนะนำการ ปฏิบัติงานอย่าง ปลอดภัย



บริษัทสยาม แทงค์ เทอร์มินอลจำกัด
SIAMTANK TERMINAL CO., LTD.

ตำแหน่ง	ผู้รับผิดชอบ	ผู้ปฏิบัติ การ แทน	หน้าที่ความรับผิดชอบ		
			ก่อนเกิดเหตุน้ำมันรั่วไหล ในทะเล	ขณะเกิดเหตุน้ำมันรั่วไหล ในทะเล	หลังเกิดเหตุน้ำมันรั่วไหล ในทะเล
ผู้ควบคุม ด้าน ประชาสัมพันธ์	ผู้จัดการ แผนกประชาสัมพันธ์ และธุรการ	1.ผู้ช่วยผู้ จัดการ แผนกฯ 2. หัวหน้า กะ	1. สนับสนุนด้านการ ฝึกอบรมตามแผนควบคุม ภาวะฉุกเฉิน 2. ทำความเข้าใจแผน ฉุกเฉินของคลัง 3. จัดเตรียมข้อมูลขั้นตอน ในการต้อนรับสื่อมวลชน ข้าราชการประชาชน การ ควบคุมข่าวสารและการ แถลงข่าวในภาวะฉุกเฉิน	1. เป็นสมาชิกในทีม สนับสนุนทั่วไป 2. ปฏิบัติหน้าที่ตามที่ได้รับ มอบจากผู้อำนวยการภาวะ ฉุกเฉิน 3. จัดเจ้าหน้าที่ปฏิบัติงาน ตามแผนที่ได้จัดเตรียมไว้ใน การต้อนรับสื่อมวลชน, ข้าราชการประชาชน ควบคุมข่าวสารกระจายข่าว และจัดแถลงข่าวสรุป เหตุการณ์ 4. ประสานงานหน่วยงานที่ เกี่ยวข้องภายนอกในการ อพยพชาวบ้านที่ได้รับ ผลกระทบและตอบ ข้อซักถามการร้องเรียนจาก ชาวบ้านและหน่วยงาน ราชการ	1. จัดแถลงข่าวสรุป เหตุการณ์ต่อ สื่อมวลชนและ ตอบข้อซักถาม 2. ลงพื้นที่ชุมชน โดยรอบโรงงาน และ ประสานงานหน่วยงาน ราชการที่เกี่ยวข้องเพื่อ เข้าแจ้งข่าวสารและทำ ความเข้าใจที่ถูกต้อง 3. ให้การสนับสนุนใน การฟื้นฟูหลังเกิดเหตุ ฉุกเฉินฯ



บริษัทสยาม แทงค์ เทอร์มินอลจำกัด
SIAMTANK TERMINAL CO., LTD.

ตำแหน่ง	ผู้รับผิดชอบ	ผู้ปฏิบัติ การ แทน	หน้าที่ความรับผิดชอบ		
			ก่อนเกิดเหตุน้ำมันรั่วไหล ในทะเล	ขณะเกิดเหตุน้ำมันรั่วไหลใน ทะเล	หลังเกิดเหตุน้ำมันรั่วไหล ในทะเล
ผู้ ควบคุม ด้าน รักษา ความ ปลอดภัย	หัวหน้า งานความ ปลอดภัย	1. ผู้ช่วยผู้ จัดการ แผนก 2. หัวหน้า กะ	1. สนับสนุนด้านการ ฝึกอบรมตามแผนควบคุม ภาวะฉุกเฉินฯ 2. ทำความเข้าใจแผน ฉุกเฉินของคลัง 3. จัดเตรียมขั้นตอนใน การระงับเหตุ, การจัด การจราจร, การอพยพ พนักงานในกรณีเหตุ ฉุกเฉิน	1. เป็นสมาชิกในทีมสนับสนุน ทั่วไป 2. จัดทีมจัดการจราจรในเหตุ ฉุกเฉินและคัดกรองบุคคลและ อุปกรณ์ต่างๆที่เข้าออกคลัง 3. จัดเตรียมความสะดวกอพยพ พนักงานไปยังจุดที่ปลอดภัย 4. เตรียมกำลังพลในสังกัดเพื่อ สนับสนุนการทำความสะอาด ชายฝั่ง 5. ปฏิบัติตามหน้าที่ตามที่ได้รับ มอบจากผู้อำนวยการภาวะ ฉุกเฉินฯ	1. ให้การสนับสนุนใน การฟื้นฟูหลังเกิดเหตุ ฉุกเฉินฯ 2. จัดกำลังพลเฝ้าระวัง บริเวณจุดเกิดเหตุ 3. ควบคุมการผ่านเข้า- ออกคลัง



บริษัทสยาม แทงค์ เทอร์มินอลจำกัด
SIAMTANK TERMINAL CO., LTD.

ตำแหน่ง	ผู้รับผิดชอบ	ผู้ปฏิบัติ การ แทน	หน้าที่ความรับผิดชอบ		
			ก่อนเกิดเหตุน้ำมันรั่วไหล ในทะเล	ขณะเกิดเหตุน้ำมันรั่วไหลใน ทะเล	หลังเกิดเหตุน้ำมัน ไหลในทะเล
ผู้ ควบคุม ด้าน ธุรการ	ผู้จัดการ แผนก ธุรการ	1. ผู้ช่วยผู้ จัดการ แผนกฯ 2. หัวหน้า กะ	1. สนับสนุนด้านการ ฝึกอบรมตามแผนฉุกเฉิน 2. ทำความเข้าใจแผน ฉุกเฉินของคลัง 3. จัดเตรียมขั้นตอนใน การจัดยานพาหนะ, การ ขนย้าย Waste การ สนับสนุนอาคารเครื่องมือ , เครื่องมือสื่อสารและ อุปกรณ์สื่อสารต่างๆ ในภาวะฉุกเฉินฯ	1. เป็นสมาชิกในทีมสนับสนุน ทั่วไป 2. จัดยานพาหนะในการ สนับสนุนหน่วยงานต่าง ๆ ใน ภาวะฉุกเฉิน 3. จัดรถขนย้าย Waste ออกจาก พื้นที่เกิดเหตุ เมื่อมีการร้องขอ 4. จัดอาหารและเครื่องมือ สนับสนุนหน่วยงานต่าง ๆ ใน ภาวะฉุกเฉิน 5. จัดสถานที่ในการทำกิจกรรม ต่าง ๆ เช่น แลกเปลี่ยนเป็นต้นพร้อม อุปกรณ์สำนักงาน และอุปกรณ์สื่อสาร	1. ให้การสนับสนุน ในการฟื้นฟูหลังเกิด เหตุฉุกเฉิน



บริษัทสยาม แทงค์ เทอร์มินอลจำกัด
SIAMTANK TERMINAL CO., LTD.

ตำแหน่ง	ผู้รับผิดชอบ	ผู้ปฏิบัติ การ แทน	หน้าที่ความรับผิดชอบ		
			ก่อนเกิดเหตุน้ำมันรั่วไหล ในทะเล	ขณะเกิดเหตุน้ำมันรั่วไหลใน ทะเล	หลังเกิดเหตุน้ำมัน ไหลในทะเล
ผู้ควบคุม ด้าน อุปกรณ์ สนับสนุน และรถ บรรทุก ขนย้าย	ผู้จัดการ ธุรการ	1. หัวหน้า กะ	1. สนับสนุนด้านการ ฝึกอบรมตามแผนควบคุม ภาวะฉุกเฉินฯ 2. ทำความเข้าใจแผน ฉุกเฉินของคลัง 3. จัดเตรียมขั้นตอนในการ สนับสนุนอุปกรณ์ต่าง ๆ ที่ใช้ในการระงับเหตุและ สนับสนุนในภาวะฉุกเฉิน 4. จัดเตรียมขั้นตอนในการ สนับสนุนรถบรรทุกทุกหนัก ที่ใช้ในการขนย้าย คราบน้ำมันที่ปนเปื้อน เพื่อนำไปบำบัดต่อไป	1. เป็นสมาชิกในทีมสนับสนุน ทั่วไป 2. สนับสนุนอุปกรณ์ระงับ เหตุการณ์ต่าง ๆ 3. จัดรถบรรทุกทุกหนักเพื่อทำการ ขนย้ายคราบน้ำมันที่ปนเปื้อนเพื่อนำ ไปบำบัดเมื่อมีการร้อง ขอจากผู้อำนวยการภาวะฉุกเฉิน 4. ปฏิบัติหน้าที่ตามที่ได้รับมอบ จากผู้อำนวยการภาวะฉุกเฉินฯ	1. ให้การสนับสนุน การฟื้นฟูหลังเหตุ ฉุกเฉินฯ 2. จัดทำรายการถึง จำนวนรายการ อุปกรณ์ทั้งหมด



บริษัท สยาม แทงค์ เทอร์มินอล จำกัด
SIAMTANK TERMINAL CO., LTD.

ตำแหน่ง	ผู้รับผิดชอบ	ผู้ปฏิบัติ การ แทน	หน้าที่ความรับผิดชอบ		
			ก่อนเกิดเหตุน้ำมันรั่วไหล ในทะเล	ขณะเกิดเหตุน้ำมันรั่วไหลใน ทะเล	หลังเกิดเหตุน้ำมันไหล ในทะเล
ทีมกำจัด น้ำมันรั่ว (Oil Spill Response) และ ทีมงาน ประจำ พื้นที่	ผู้จัดการ แผนก ท่าเรือ	1. หัวหน้า กะ	1. เข้าร่วมการฝึกอบรม ตามแผนควบคุมภาวะ ฉุกเฉินฯ 2. ทำความเข้าใจแผน ฉุกเฉินของคลัง 3. ฝึกซ้อมและเตรียม ความพร้อมในการปฏิบัติ การระงับเหตุทางทะเล	1. เป็นสมาชิกในทีมตอบโต้ ภาวะฉุกเฉิน 2. ปฏิบัติการควบคุมน้ำมัน รั่วไหล อาทิเช่นปล่อยทุ่นกัก คราบน้ำมันฉีดสารเคมีขจัด คราบน้ำมัน เป็นต้น 3. ประสานงานหน่วยงานที่ เกี่ยวข้องเมื่อเหตุฉุกเฉินรวมถึง การตัดแยกระบบต่างๆ ที่สามารถสั่งการได้จาก ห้องควบคุม 4. ปฏิบัติหน้าที่ที่ได้รับ มอบหมายจากผู้สั่งการภาวะ ฉุกเฉินฯ	1. ให้การสนับสนุนใน การฟื้นฟูหลังเหตุ ฉุกเฉินฯ 2. ประสานงานกับทีม ทำความสะอาดชายฝั่ง กรณีน้ำมันขึ้นชายฝั่ง



บริษัทสยาม แทงค์ เทอร์มินอลจำกัด
SIAMTANK TERMINAL CO., LTD.

ตำแหน่ง	ผู้รับผิดชอบ	ผู้ปฏิบัติ การแทน	หน้าที่ความรับผิดชอบ		
			ก่อนเกิดเหตุน้ำมันรั่วไหล ในทะเล	ขณะเกิดเหตุน้ำมันรั่วไหลใน ทะเล	หลังเกิดเหตุน้ำมันรั่วไหล ในทะเล
ผู้ควบคุม บำบัดน้ำ มันปน เปื้อน	ผู้จัดการ คลัง	1. ผู้ช่วยผู้ จัดการ คลัง 2. ผู้จัดการ แผนก ท่าเรือ	1. สนับสนุนด้านการ ฝึกอบรมตามแผนควบคุม ภาวะฉุกเฉินฯ 2. ทำความเข้าใจแผน ฉุกเฉินของคลัง 3. จัดเตรียมขั้นตอนใน การบำบัดน้ำมันที่ ปนเปื้อนเพื่อรองรับแผน ฉุกเฉินที่เกิดขึ้น	1. เป็นสมาชิกในทีมสนับสนุน ทั่วไป 2. จัดกำลังพลในการบำบัดน้ำมัน ที่ปนเปื้อนเมื่อมีการขนส่งมาจาก จุดเกิดเหตุ 3. ปฏิบัติหน้าที่ตามที่ได้รับมอบ จากผู้อำนวยการภาวะฉุกเฉิน	1. ให้การสนับสนุนใน การฟื้นฟูหลังเหตุ ฉุกเฉินฯ
ทีม ปฏิบัติ การหน้า ท่า	ผู้จัดการ แผนก ท่าเรือ	1. ผู้ช่วยผู้ จัดการ แผนกฯ 2. หัวหน้า กะ	1. สนับสนุนด้านการ ฝึกอบรมตามแผนควบคุม ภาวะฉุกเฉินฯ 2. ทำความเข้าใจแผน ฉุกเฉินของคลัง 3. จัดเตรียมขั้นตอนใน การตัดแยกกระบวนน้ำมัน ต่าง ๆ บนหน้าท่า	1. เป็นสมาชิกในทีมตอบโต้ภาวะ ฉุกเฉิน 2. สั่งการตัดแยกกระบวนน้ำมันต่าง ๆ บนหน้าท่า 3. ปฏิบัติหน้าที่ตามที่ได้รับ มอบหมายจากผู้สั่งการภาวะ ฉุกเฉิน	1. ให้การสนับสนุนใน การฟื้นฟูหลังเหตุ ฉุกเฉินฯ 2. จัดเตรียมระบบ น้ำมันบนท่าให้พร้อม เข้าสู่ภาวะปกติ



บริษัท สยาม แทงค์ เทอร์มินอล จำกัด

SIAMTANK TERMINAL CO., LTD.

ตำแหน่ง	ผู้รับผิดชอบ	ผู้ปฏิบัติ การแทน	หน้าที่ความรับผิดชอบ		
			ก่อนเกิดเหตุน้ำมัน รั่วไหลในทะเล	ขณะเกิดเหตุน้ำมันรั่วไหลใน ทะเล	หลังเกิดเหตุน้ำมันรั่วไหล ในทะเล
ทีมปฐม พยาบาล ประจำ พื้นที่	หัวหน้าฝ่าย บุคคล	พนักงาน ธุรการ	1. เข้าร่วมการฝึกอบรม และซ้อมแผนฯ ควบคุม ภาวะฉุกเฉิน 2. ทำความเข้าใจแผน ฉุกเฉินของคลัง และ ประจำพื้นที่	1. เข้าร่วมช่วยเหลือและปฐม พยาบาลผู้บาดเจ็บและแจ้งข้อมูล สั่งการภาวะฉุกเฉินฯ 2. ปฏิบัติหน้าที่ตามที่ได้รับ มอบหมายจากผู้สั่งการภาวะ ฉุกเฉินฯ	1. ให้การสนับสนุน ใน การฟื้นฟูหลังเหตุ ฉุกเฉิน
ทีม ผู้ตรวจ นับ จำนวน พนักงาน	หัวหน้าฝ่าย บุคคล	พนักงาน ธุรการ	1. เข้าร่วมการฝึกอบรม และซ้อมแผนฯ ควบคุม ภาวะฉุกเฉินฯ 2. ทำความเข้าใจแผน ฉุกเฉินของคลัง และ ประจำพื้นที่	1. ตรวจสอบพนักงานในพื้นที่เกิด เหตุ หากมีผู้สูญหายต้องแจ้งต่อผู้ สั่งการภาวะฉุกเฉินฯ 2. ปฏิบัติหน้าที่ตามที่ได้รับ มอบหมายจากผู้สั่งการภาวะ ฉุกเฉิน	1. ให้การสนับสนุนใน การฟื้นฟูหลังเหตุ ฉุกเฉินฯ
ทีมซ่อม บำรุง	พนักงาน ซ่อมบำรุง	พนักงาน ซ่อม บำรุง	1. เข้าร่วมการฝึกอบรม และซ้อมแผนฯ 2. ทำความเข้าใจแผน ฉุกเฉินของคลัง และ ประจำพื้นที่	1. ประสานงานซ่อมบำรุงอุปกรณ์ ที่ชำรุดเสียหาย 2. ปฏิบัติหน้าที่ตามที่ได้รับ มอบหมายจากผู้อำนวยความสะดวกภาวะ ฉุกเฉิน	1. ให้การสนับสนุนใน การฟื้นฟูหลังเหตุ ฉุกเฉินฯ



บริษัทสยาม แทงค์ เทอร์มินอลจำกัด SIAMTANK TERMINAL CO., LTD.

5. ขั้นตอนการทำงาน (Procedure)

บริษัทจะจัดเตรียมความพร้อมสำหรับภาวะฉุกเฉินน้ำมันรั่วไหลในทะเลเป็น 3 ระยะดังนี้

- ระยะที่ 1 : มาตรการเตรียมความพร้อมเพื่อรองรับก่อนเกิดเหตุภาวะฉุกเฉิน
- ระยะที่ 2 : มาตรการโต้ตอบใน ระหว่าง เกิดเหตุภาวะฉุกเฉิน
- ระยะที่ 3 : มาตรการฟื้นฟู ภายหลัง เกิดเหตุภาวะฉุกเฉิน

ระยะที่ 1 : มาตรการเตรียมความพร้อมเพื่อรองรับก่อนเกิดเหตุภาวะฉุกเฉิน

5.1 การดำเนินงานสำหรับระยะที่ 1 : การเตรียมความพร้อมเพื่อรองรับก่อนเกิดเหตุภาวะฉุกเฉิน
ประกอบด้วย

- 5.1.1 การจัดเตรียม การตรวจสอบ และการบำรุงรักษาอุปกรณ์ป้องกันและระงับเหตุ น้ำมันรั่วไหลในทะเล โดยกำหนดให้หน่วยงานฝ่ายของท่าเรือ (Port) และฝ่ายซ่อมบำรุงของท่าเรือเป็นผู้ดำเนินการเตรียมความพร้อมของอุปกรณ์ การเตือนภัย อุปกรณ์แจ้งเหตุและระงับเหตุภาวะฉุกเฉินส่วนอุปกรณ์ระงับเหตุฉุกเฉินของคลังและรถดับเพลิงกำหนดให้แผนกดับเพลิงเป็นผู้ดำเนินการเตรียมอุปกรณ์ให้พร้อมไว้ตลอดเวลา
- 5.1.2 การจัดเตรียมกำลังคน และการฝึกซ้อม การปฏิบัติตามแผนควบคุมภาวะฉุกเฉิน ตลอดจนการฝึกอบรมให้ พนักงานมีความรู้ในด้านการระงับเหตุ น้ำมันรั่วไหลในทะเลเพื่อให้เกิดความพร้อม เมื่อเกิดภาวะฉุกเฉินจึงจัดให้มีการเตรียมพร้อมและซ้อมแผนฉุกเฉินโดยทางฝ่ายท่าเรือร่วมกับแผนกความปลอดภัย จัดทำแผนฯ ในการฝึกซ้อมระงับเหตุ น้ำมันรั่วไหลในทะเล
- 5.1.3 การกำหนดบทบาทหน้าที่ความรับผิดชอบของพนักงานที่เกี่ยวข้องกับแผนฉุกเฉิน คลังตามองค์กรแผนฉุกเฉินกรณีน้ำมันรั่วไหลในทะเลให้เป็นไปตามแผนฉุกเฉินฉบับนี้ ทั้งนี้หน้าที่รับผิดชอบดังกล่าวจะต้องมีการปฏิบัติโดยเคร่งครัด



บริษัทสยาม แทงค์ เทอร์มินอลจำกัด SIAMTANK TERMINAL CO., LTD.

ระยะที่ 2 : มาตรการตอบโต้ในระหว่างเกิดเหตุภาวะฉุกเฉิน

5.2 การดำเนินงานสำหรับระยะที่ 2 : มาตรการตอบโต้ระหว่างเกิดเหตุภาวะฉุกเฉิน ประกอบด้วย

5.2.1 การกำหนดระดับของภาวะฉุกเฉินซึ่งกำหนดให้ผู้สั่งการภาวะฉุกเฉินเป็นผู้ประเมินสถานการณ์และตัดสินใจประกาศระดับภาวะฉุกเฉินโดยมีหลักการพิจารณาดังนี้

แนวทางการพิจารณา	ระดับภาวะฉุกเฉิน		
	ภาวะฉุกเฉินระดับ 1	ภาวะฉุกเฉินระดับ 2	ภาวะฉุกเฉินระดับ 3
1. กำลังคนในการจัดทีมควบคุมภาวะฉุกเฉินน้ำมันในทะเลและอุปกรณ์ในการตอบโต้น้ำมันรั่วไหลในทะเลที่มีอยู่ในพื้นที่	เพียงพอ	ไม่เพียงพอ	ไม่เพียงพอ
2. อุปกรณ์ระงับเหตุน้ำมันรั่วไหลในทะเลและอุปกรณ์บำบัดและกำจัดของเสียที่เกิดขึ้น	เพียงพอ	เพียงพอหรืออาจมีอุปกรณ์พิเศษบางประเภทต้องขอความช่วยเหลือจากหน่วยงานภายนอก	ไม่เพียงพอ
3. กำลังคนและอุปกรณ์ระงับเหตุน้ำมันรั่วไหลทะเลจากหน่วยงานภายนอกทั้งภาครัฐและเอกชน	ไม่จำเป็น	ไม่จำเป็น	ต้องการความช่วยเหลือ
4. ปริมาณน้ำมันรั่วไหล	ไม่เกิน 10 ตัน (Tier 1)	มากกว่า 10 ตันแต่ไม่เกิน 100 ตัน)Tier 2)	มากกว่า 100 ตัน (Tier 3)



บริษัทสยาม แทงค์ เทอร์มินอลจำกัด SIAMTANK TERMINAL CO., LTD.

5.2.2 การจัดองค์กรในการตอบโต้ภาวะฉุกเฉิน เพื่อให้การตอบโต้ และการควบคุมภาวะฉุกเฉิน น้ำมันรั่วไหลในทะเลเป็นไปอย่างมีประสิทธิภาพ และต่อเนื่องจึงได้กำหนดให้ทีมควบคุมภาวะฉุกเฉินมีชุดปฏิบัติ 2 ทีม ดังนี้

ทีมปฏิบัติการตอบโต้ภาวะฉุกเฉินน้ำมันรั่วไหลในทะเลมีหน้าที่ในการตัดแยก

5.2.2.1 ระบบน้ำมันที่รั่วไหล, วางทุ่นกักน้ำมัน, การใช้อุปกรณ์เก็บคราบน้ำมัน และช่วยเหลือผู้ประสบภัยน้ำมันรั่วไหลในทะเล และการควบคุมการป้องกันความสูญเสียของอุปกรณ์ของคลัง ซึ่งองค์ประกอบของทีมปฏิบัติการตอบโต้ภาวะฉุกเฉินฯ ได้แก่

1. ผู้บัญชาการ คือ ผู้สั่งการภาวะฉุกเฉิน
2. ทีมปฏิบัติการตอบโต้ภาวะฉุกเฉินน้ำมันรั่วไหลในทะเลประกอบด้วย
 - ทีมประสานงานประจำพื้นที่
 - ทีมปฏิบัติการหน้าท่า
 - ทีม Oil Spill Response
 - ทีมปฐมพยาบาลประจำพื้นที่
 - ทีมผู้ตรวจสอบจำนวนพนักงาน
 - ทีมซ่อมบำรุง

หมายเหตุ : 1. การปฏิบัติงานของทีมปฏิบัติการตอบโต้ภาวะฉุกเฉินฯ จะอยู่ที่จุดเกิดเหตุ (Incident Area)

5.2.2.2 ทีมสนับสนุน (Supporting Team) มีหน้าที่ในการสนับสนุนในทุกๆด้านแก่ทีมปฏิบัติการตอบโต้ภาวะฉุกเฉินน้ำมันรั่วไหลในทะเล อาทิเช่น การประสานงานกับทุกหน่วยงานภายนอกให้ข้อมูลด้านความปลอดภัย, สิ่งแวดล้อม, พาหนะ และประชาสัมพันธ์ เป็นต้น องค์ประกอบของทีมสนับสนุน ได้แก่

1) ผู้บัญชาการ คือ ผู้อำนวยการภาวะฉุกเฉิน

2) สนับสนุนข้อมูลเทคนิค (Technical Supporting Team)

ประกอบ

- ผู้ควบคุมด้านการปฏิบัติงานท่าเรือ

- ผู้ควบคุมด้านการปฏิบัติงานทางทะเล

แผนปฏิบัติการน้ำมันรั่วไหล (Oil Spill Action Plan)

ครั้งที่ 2 วันที่ 1/4/63

หน้า 21



บริษัทสยาม แทงค์ เทอร์มินอลจำกัด SIAMTANK TERMINAL CO., LTD.

- ผู้ควบคุมด้านทำความสะอาดชายฝั่ง
- ผู้ควบคุมด้านซ่อมบำรุง
- ผู้ควบคุมศูนย์ควบคุมภาวะฉุกเฉิน

3) ทีมสนับสนุนข้อมูลทั่วไป (General Supporting Team)

- ผู้ควบคุมด้านการพยาบาล
- ผู้ควบคุมด้านสิ่งแวดล้อม
- ผู้ควบคุมด้านประชาสัมพันธ์
- ผู้ควบคุมด้านความปลอดภัย
- ผู้ควบคุมทีมรักษาความปลอดภัย
- ผู้ควบคุมด้านธุรการ
- ผู้ควบคุมด้านอุปกรณ์สนับสนุน
- ผู้ควบคุมด้านรถบรรทุกหนัก
- ผู้ควบคุมบำบัดน้ำมันปนเปื้อน

หมายเหตุ: 1. การปฏิบัติงานของทีมสนับสนุนจะอยู่ที่ศูนย์ควบคุมภาวะฉุกเฉิน หรือบริเวณ
หน่วยงานนั้น ๆ

2. หากมีหน่วยงานหรือบุคคลใดในบริษัทที่ไม่ได้เป็นสมาชิกในทีมสนับสนุนนี้
แต่มีความเกี่ยวข้องในการสนับสนุนฯ ให้อำนาจการภาวะฉุกเฉินมีอำนาจใน
การสั่งการในหน่วยงานหรือบุคคลดังกล่าวปฏิบัติงานในแนวทางปฏิบัติ
สำหรับภาวะฉุกเฉินรั่วไหลส่วนที่รับผิดชอบ หรือได้รับมอบหมาย

5.2.3 แนวทางปฏิบัติสำหรับภาวะฉุกเฉินรั่วไหลในทะเลในระดับต่างๆ

5.2.3.1 กรณีเหตุน้ำมันรั่วไหลในทะเลระดับ Tier (EL1)

1. ผู้สั่งการภาวะฉุกเฉินประเมินสถานการณ์ เป็นเหตุน้ำมันรั่วไหลระดับ (Tier 1)
ให้สั่งการพนักงานทุกคนปฏิบัติตามแผนฉุกเฉินน้ำมันรั่วไหลของท่าเรือ
2. ผู้สั่งการภาวะฉุกเฉินสั่งการทีมปฏิบัติงานหน้าท่าเพื่อตัดแยกระบบน้ำมันรั่วไหล
ในส่วนที่เกี่ยวข้องกับระบบท่อบนหน้าท่า, สั่งการให้ทีมประสานในภาวะฉุกเฉิน
แจ้งหน่วยงานที่เกี่ยวข้องและสั่งการให้ทีมกำจัดน้ำมันรั่ว (Oil Spill Response) เข้า
ตอบโต้เหตุฉุกเฉินตามแผนฯ



บริษัทสยาม แทงค์ เทอร์มินอลจำกัด SIAMTANK TERMINAL CO., LTD.

3. ผู้สั่งการภาวะฉุกเฉินประสานงานกับทีมสนับสนุนทางเทคนิคเพื่อ ปรึกษา และขอคำแนะนำในการระงับเหตุ และประสานงานกับทีม สนับสนุนทั่วไปเพื่อ เข้าระงับผลกระทบที่จะเกิดขึ้นจากน้ำมันรั่วไหลในทะเล

4. ผู้สั่งการภาวะฉุกเฉินต้องตรวจสอบจำนวนพนักงานนับตั้งแต่เกิดเหตุ น้ำมัน รั่วไหลหากมีผู้สูญหายต้องประสานงานทีมตอบโต้ภาวะฉุกเฉินฯเข้าช่วยเหลือ และหากมีผู้บาดเจ็บต้องกำหนดพื้นที่ปลอดภัยสำหรับปฐมพยาบาลและ

ประสานงานกับทีมพยาบาลของคลังในการช่วยเหลือ และส่งต่อผู้บาดเจ็บ

5. เมื่อเหตุการณ์ผู้ภาวะฉุกเฉินประกาศยกเลิกเหตุฉุกเฉินน้ำมันรั่วไหลและแจ้งศูนย์ ควบคุมภาวะฉุกเฉินเพื่อแจ้งให้ผู้เกี่ยวข้องทุกหน่วยรับทราบ

5.2.3.2 กรณีน้ำมันรั่วไหลในทะเลระดับ 2

1. ผู้สั่งการภาวะฉุกเฉินประเมินสถานการณ์ เห็นว่าเหตุน้ำมันรั่วไหล มีการ ขยายตัวจนไม่สามารถควบคุมสถานการณ์ได้เป็นเหตุฉุกเฉินระดับ2ให้ประกาศ เข้าสู่แผนฉุกเฉิน โดยแจ้งผ่านศูนย์ควบคุมภาวะฉุกเฉิน (EEC) เพื่อประกาศเหตุ ฉุกเฉินให้ทุกหน่วยงานทราบ

2. ผู้สั่งการภาวะฉุกเฉินประเมินสถานการณ์ร่วมทีมตอบโต้ภาวะฉุกเฉินน้ำมัน รั่วไหลฯและขอคำสั่งพลเสริมจากหน่วยงานของฝ่ายท่าเรือ

3. ผู้สั่งการภาวะฉุกเฉินรายงานสถานการณ์และขอคำปรึกษาจากผู้อำนวยการภาวะ ฉุกเฉินองค์กรภาวะฉุกเฉิน

4. ผู้อำนวยการภาวะฉุกเฉินประกาศจัดตั้งทีมสนับสนุนการระงับเหตุ ฉุกเฉินตาม องค์กรภาวะฉุกเฉินน้ำมันรั่วไหลในทะเล ระดับ 2

5. ทีมสนับสนุนข้อมูลด้านเทคนิค, ทีมสนับสนุนข้อมูลทั่วไป ปฏิบัติหน้าที่ตาม หน้าที่ที่รับผิดชอบ สนับสนุนการระงับเหตุน้ำมันรั่วไหลในทะเล

6. ผู้ควบคุมด้านทำความสะอาดชายฝั่งสั่งการให้เจ้าหน้าที่ในสังกัดลงไป เตรียมพร้อมตามแนวชายฝั่ง เพื่อรองรับเหตุการณ์กรณีมีน้ำมันขึ้นชายฝั่ง

7. ผู้อำนวยการภาวะฉุกเฉิน สั่งการให้เจ้าหน้าที่ศูนย์ควบคุมภาวะฉุกเฉินรายการ สถานการณ์ให้กรมเจ้าท่า, กองเรือยุทธการและกรมควบคุมมลพิษรับทราบข้อมูล เบื้องต้น



บริษัทสยาม แทงค์ เทอร์มินอลจำกัด SIAMTANK TERMINAL CO., LTD.

8. เมื่อเหตุการณ์เข้าสู่ภาวะปกติให้ผู้สั่งการภาวะฉุกเฉินรายงานเหตุการณ์และเสนอขอขอยกเลิกภาวะฉุกเฉินต่อผู้อำนวยการภาวะฉุกเฉินซึ่งหากผู้อำนวยการพิจารณาข้อมูลเห็นว่าเหมาะสมแก่การยกเลิกเหตุภาวะฉุกเฉินก็จะเป็นผู้ประกาศยกเลิกเหตุฉุกเฉินและสั่งการให้ศูนย์ควบคุมภาวะฉุกเฉินแจ้งผู้เกี่ยวข้องทุกหน่วยงานรับทราบ

5.2.3.2 กรณีเหตุน้ำมันรั่วไหลในทะเลระดับ 3 (Tier 3) เทียบเท่ากับแผนฉุกเฉินจังหวัด

1. ผู้สั่งการภาวะฉุกเฉินประเมินสถานการณ์ เห็นว่าน้ำมันรั่วไหลขยายตัวขนาดใหญ่ไม่สามารถควบคุมเหตุการณ์ใด เป็นเหตุฉุกเฉินระดับ 3 ให้ประกาศเข้าสู่แผนฉุกเฉินจังหวัด

2. ผู้อำนวยการภาวะฉุกเฉินสั่งการให้เจ้าหน้าที่ศูนย์ควบคุมภาวะฉุกเฉินขอความช่วยเหลือ เรืออุปกรณ์ระงับเหตุต่าง ๆ เช่น ท่อนักน้ำมัน (Boom) และสารเคมี (Oil Dispersants เป็นต้นจากกรมเจ้าท่า

3. ทีมสนับสนุนที่ต้องประสานงานกับหน่วยราชการนอก อาทิเช่น ผู้ควบคุมด้านประชาสัมพันธ์, จราจร, ความปลอดภัย เป็นต้น จะต้องจัดเจ้าหน้าที่อย่างน้อย 1 คนในการประสานงาน (Mutual aid Coordinator)

4. นายอำเภอเป็นผู้มีอำนาจในการสั่งการสูงสุด และร่วมกับผู้จัดการคลังดำรงตำแหน่งผู้อำนวยการภาวะฉุกเฉินร่วมซึ่งจะต้องรายงานสถานการณ์เหตุน้ำมันรั่วไหลในทะเลให้ผู้ว่าราชการจังหวัดรับทราบเหตุการณ์

5. เจ้าหน้าที่กรมเจ้าท่า และของกองเรือยุทธการ และหน่วยงานอื่น ๆ ร่วมกับเจ้าหน้าที่คลังร่วมควบคุมน้ำมันรั่วไหลและการขยายตัวใหญ่ต่อไปเรื่อยๆ จะต้องขออนุมัติใช้แผนฉุกเฉินระดับ 3 จังหวัด ซึ่งผู้ว่าราชการจังหวัดจะเป็นผู้บัญชาการสูงสุดในการอำนวยการระงับเหตุน้ำมันรั่วไหลในทะเล

6. หากสามารถควบคุมสถานการณ์และระงับเหตุได้ให้ผู้สั่งการภาวะฉุกเฉิน

รายงานสถานการณ์และเสนอขอขอยกเลิกภาวะฉุกเฉินต่อผู้อำนวยการภาวะฉุกเฉินร่วม(นายอำเภอและผู้จัดการคลัง)ซึ่งผู้อำนวยการภาวะฉุกเฉินร่วมหารือกันซึ่งหากพิจารณาข้อมูลเห็นว่าเหมาะสมแก่การยกเลิกเหตุภาวะฉุกเฉินก็จะประกาศยกเลิกแผนฉุกเฉิน



บริษัทสยาม แทงค์ เทอร์มินอลจำกัด SIAMTANK TERMINAL CO., LTD.

เหตุการณ์ : 1. ในกรณีการระงับเหตุน้ำมันรั่วไหลในทะเลหากมีเหตุเพลิงไหม้หรือสารเคมีอันตราย
รั่วไหลร่วมด้วยให้ผู้สั่งการภาวะฉุกเฉินเป็นผู้พิจารณาตัดสินใจในการปฏิบัติงาน
โดยมีแนวทางดังนี้

1.1 กรณีมีเหตุเพลิงไหม้ให้ระงับเหตุเบื้องต้น หากมีการขยายตัวขนาดใหญ่ให้ร้อง
ขอทีมดับเพลิงของคลังจากแผนดับเพลิงเข้าระงับเหตุและให้แผนฉุกเฉินประจำ
พื้นที่กรณีเพลิงไหม้

1.2 กรณีน้ำมันอันตรายรั่วไหลมาก ให้ร้องขอทีมกู้ภัยจากแผนดับเพลิงเข้าระงับ
เหตุ และใช้แผนฉุกเฉินประจำพื้นที่กรณีสารเคมีอันตรายรั่วไหล

5.2.3.3 แนวทางการปฏิบัติสำหรับเรื่องอื่น ๆ ในภาวะฉุกเฉิน

1. อุปกรณ์สื่อสารในเหตุฉุกเฉิน

1.1 อุปกรณ์เป็นในการสื่อสาร ได้แก่ วิทยุสื่อสาร, มือถือ, วิทยุติดตาม
ตัว เป็นต้น

1.2 กำหนดช่องการสื่อสารหลักในการประสานระงับเหตุฉุกเฉิน คือ วิทยุ
UHF (MTX) ช่องความถี่ 1(Emergency Channel) หรืออื่น ๆ ตาม
คลังระบุไว้

1.3 การสื่อสารภายในหน่วย หรือ แผนกของทีมสนับสนุนต่าง ๆ ให้ใช้
วิทยุ ช่องความถี่ของหน่วยงานนั้น

หมายเหตุ : แผนกธุรการเป็นผู้ดูแลอุปกรณ์สื่อสารของบริษัทและให้การสนับสนุนดังนี้

1. การแถลงข่าวเบื้องต้น และการประชาสัมพันธ์

ผู้มีอำนาจในการให้ข่าว หรือการแถลงข่าวเบื้องต้นของบริษัทมีดังนี้

- กรรมการผู้จัดการใหญ่
- รองกรรมการผู้จัดการใหญ่
- ผู้จัดการคลัง
- ผู้จัดการแผนกประชาสัมพันธ์



บริษัทสยาม แทงค์ เทอร์มินอลจำกัด SIAMTANK TERMINAL CO., LTD.

2. การเบิกจ่ายเงินสดในกรณีเหตุฉุกเฉิน

-ค่าใช้จ่ายในกรณีเหตุฉุกเฉินหมายถึง ค่าใช้จ่ายในการจัดซื้อ อาหาร เครื่องดื่ม เครื่องมืออุปกรณ์ในระหว่างการระงับเหตุฉุกเฉิน แต่ไม่รวมถึงค่าใช้จ่ายในการซ่อมแซมอุปกรณ์ในการฟื้นฟู หลังเกิดเหตุฉุกเฉิน

-แผนกความปลอดภัยจะเป็นผู้เสนอของงบประมาณประจำปีสำหรับใช้ในกรณีเหตุฉุกเฉิน

- หลังจากเหตุการณ์เข้าสู่ภาวะปกติให้ผู้จัดการแผนกความปลอดภัยสรุปค่าใช้จ่ายส่งแผนกบัญชีต่อไป

ระยะที่ 3 : มาตรการฟื้นฟู ภายหลัง เกิดเหตุภาวะฉุกเฉิน

5.3 การดำเนินงานสำหรับระยะที่ 3 : มาตรการฟื้นฟูภายหลังเหตุน้ำมันรั่วไหลในทะเลสิ้นสุดลง หรือเหตุเพลิงไหม้สิ้นสุดลง

5.3.1 การสอบสวนอุบัติการณ์ และการประเมินความสูญเสีย

เมื่อเหตุฉุกเฉินเข้าสู่สภาวะปกติ ผู้สั่งการภาวะฉุกเฉินจะต้องจัดทำรายงานเหตุฉุกเฉินเบื้องต้นซึ่งจะต้องส่งถึงผู้เกี่ยวข้อง ภายใน 24 ชั่วโมง หลังจากนั้นจะต้องมีการจัดทีมวิเคราะห์เหตุฉุกเฉินและการประเมินความสูญเสีย



บริษัทสยาม แทงค์ เทอร์มินอลจำกัด

SIAMTANK TERMINAL CO., LTD.

การทำความสะอาดและจัดการของเสีย (Waste)

ประเภทของวัสดุ	วิธีการแยก	วิธีการกำจัด
น้ำมันที่ไม่ปนเปื้อน Non-Emulsified Oil น้ำมันปนเปื้อน Emulsified Oil	ใช้หลักแรงโน้มถ่วงในการแยก น้ำออกจากน้ำมัน ส่วนผสมน้ำมันที่ปนเปื้อนน้ำทำ การแยกน้ำโดยความร้อน ใช้สารเคมีแยกน้ำผสมกับทราย	ใช้น้ำมันที่แยกได้ผสมกับ น้ำมันเตา หรือนำไปกลั่นใหม่ ใช้น้ำมันที่แยกได้ผสมกับ น้ำมันมันเตา หรือนำไปกลั่น ใหม่ ใช้วิธีเผาที่ได้นำกลับคืน มาที่เดิม
ทรายปนเปื้อนน้ำมัน	เก็บรวบรวมน้ำมันที่ไหลจาก ทรายในระหว่างพักอยู่ที่สถานที่ เก็บชั่วคราว สกัดน้ำมันจากทรายด้วยการล้าง ด้วยน้ำหรือตัวทำละลาย แยกก้อนน้ำมันออกโดยตะแกรง ร้อน	ใช้น้ำมันที่แยกได้ผสมกับ น้ำมันเตา หรือนำไปกลั่นใหม่ การฝังกลบ ใช้วิธีเผา
ขยะซึ่งเป็นไม้ พลาสติก วัชพืช ที่ปนเปื้อนน้ำมันหรือวัสดุดูด ซับน้ำมัน	เก็บรวบรวมน้ำมันที่ไหลจาก ทรายในระหว่างพักอยู่ที่สถานที่ เก็บชั่วคราว ใช้น้ำฉีดล้างน้ำมันออกจากขยะ	การฝังกลบ ใช้วิธีเผา ใช้การย่อยสลายตามธรรมชาติ หรือใช้ทำปุ๋ยหมักกรณีเป็น วัชพืชหรือวัสดุดูดซึมธรรมชาติ



บริษัทสยาม แทงค์ เทอร์มินอลจำกัด SIAMTANK TERMINAL CO., LTD.

5.3.2 การดำเนินการหลังเหตุฉุกเฉินสิ้นสุดลง

หลังจากมีการแก้ไขจัดการกับสภาพพื้นที่บริเวณจุดเกิดเหตุ แก้ไขอุปกรณ์
เครื่องจักรต่าง ๆ และจัดการของเสียเรียบร้อยแล้ว ให้มีแนวทางปฏิบัติดังนี้

5.3.2.1 ในกรณีเป็นเหตุน้ำมันรั่วไหลในทะเล ระดับ 1 ให้ผู้จัดการฝ่าย
ของท่าเรือเป็นผู้ตัดสินใจในการดำเนินการตามปกติ

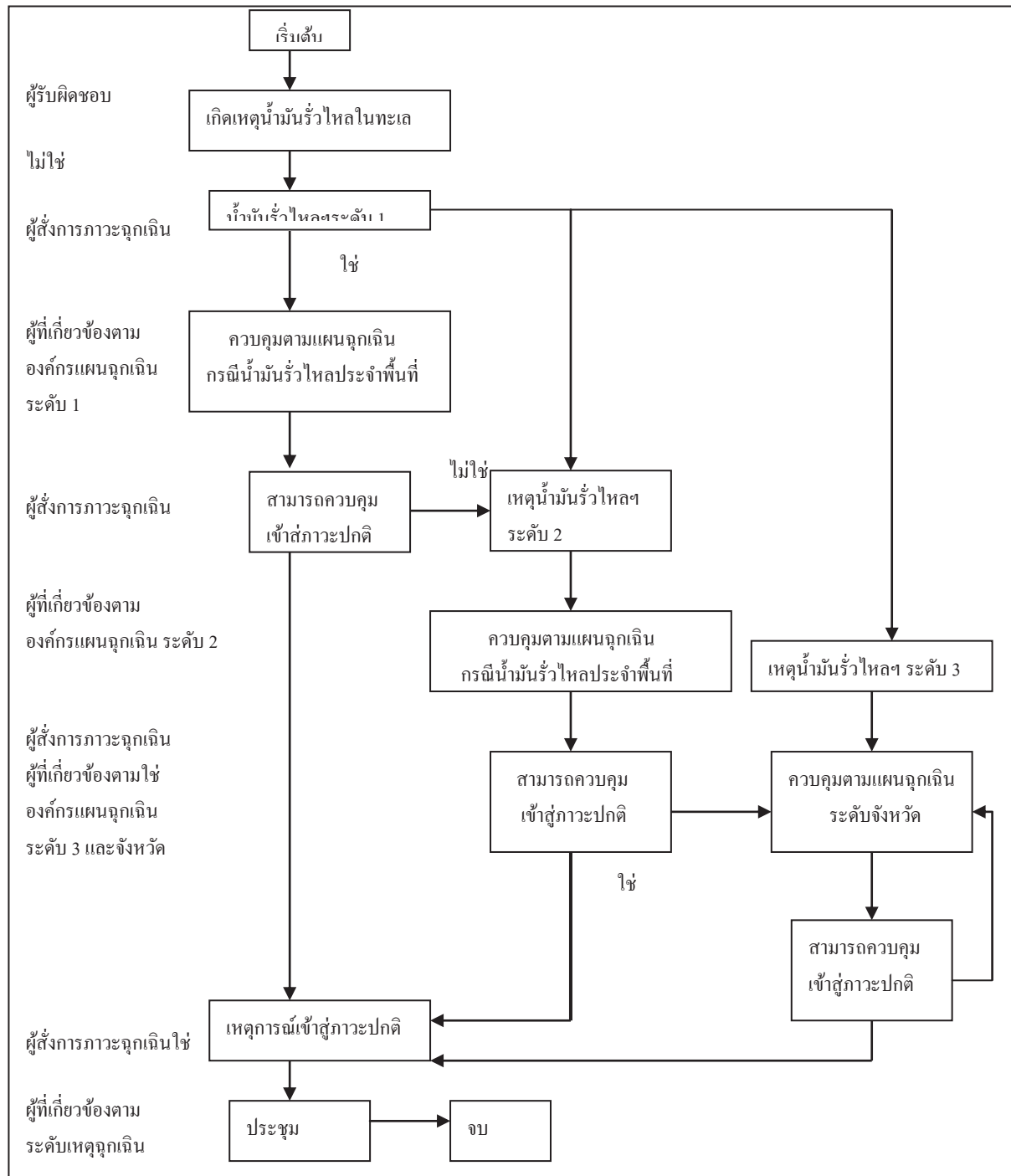
5.3.2.2 ในกรณีเป็นเหตุน้ำมันรั่วไหลในทะเลระดับ 2 และ 3 ให้ผู้บริหารที่สูง
ระดับฝ่ายของท่าเรือเป็นผู้ตัดสินใจในการดำเนินงานปกติ



บริษัทสยาม แทงค์ เทอร์มินอลจำกัด

SIAMTANK TERMINAL CO., LTD.

6. แผนภูมิการไหลของงาน (Flow Chart)



ภาคผนวก ข-7

การฝึกซ้อมน้ำมันหกรั่วไหลที่เรือ



แผนการฝึกซ้อมน้ำมันหกรั่วไหลลงทะเล ประจำปี 2566

หน่วยงานที่ฝึกซ้อม แผนกปฏิบัติการท่าเรือ แผนกซ่อมบำรุง ทีมขจัดคราบน้ำมัน พนักงานรับเชือก เรือ TUG ACS พนักงานรักษาความปลอดภัยและพนักงานทั้งหมดที่เข้าร่วมฝึกซ้อม

ผู้ดำเนินการฝึกซ้อม หน่วยงานความปลอดภัย บ.สยามแทงค์เทอร์มินัลจำกัด และ บ.บางจาก จำกัด (มหาชน)

วันที่ทำการฝึกซ้อม 22 ธันวาคม 2566

เหตุการณ์จำลองสถานการณ์

รปภ.ประจำท่าเรือ 3-4 ได้พบเห็นคราบน้ำมันในทะเลจำนวนมาก จึงเดินตรวจสอบพื้นที่พบเจอ น้ำมันดิบไหลออกจากท่อ 24 นิ้ว บริเวณทางเดินทางแยกเข้าท่าเรือ 3-4 จึงวิทยุแจ้ง หน.รปภ.ที่ประจำประตู 2

ลำดับที่	เวลา	เหตุการณ์และขั้นตอนสถานการณ์	ผู้รับผิดชอบ/ผู้ดำเนินการ
1	09.30 น.	- เจ้าหน้าที่ รปภ.ประจำท่า 3-4 พบเห็นน้ำมันไหลทะลักออกจากท่อ 24 นิ้ว บริเวณทางแยกเข้าท่า 3-4 วิทยุแจ้ง หน.รปภ.ที่ประตู 2 - เจ้าหน้าที่ รปภ.ประจำท่า 3-4 กดสัญญาณไซเรนแจ้งเหตุ ที่ท่า 3-4	- รปภ.ประจำท่า 3-4
2	09.31 น.	- หน.รปภ.แจ้ง เจ้าหน้าที่ในห้องควบคุมอาคาร 3 - หน.กะ OP 1. สั่งการให้พนักงานกะ ปิดระบบ ESD VALVE หลังโรงซ่อมบำรุง เพื่อลด PRESSURE ใน LINE ท่อ 2. สั่งการให้พนักงานซ่อมบำรุง นำ CAMP ขนาด 24 นิ้ว ที่โรงซ่อมบำรุงไปรัดท่อที่รั่ว ที่ทางแยกเข้า ท่า 3-4 3. สั่งการให้พนักงานกะ 2 คน หาเศษผ้าหรือวัสดุอื่นมาทำการอุดรูท่อน้ำมันที่รั่วไหลก่อน CAMP รัดต่อมา 4. แจ้งเรือทักลาก BOOM ล้อมคราบน้ำมัน 5. แจ้ง เหตุการณ์ผู้อำนวยการคลังและท่าเรือ	- หน.รปภ - หน.กะ OP

ลำดับที่	เวลา	เหตุการณ์และขั้นตอนสถานการณ์	ผู้รับผิดชอบ/ผู้ดำเนินการ
3	09.32 น.	<p>-ผู้อำนวยการแผนฉุกเฉินประกาศใช้แผนฉุกเฉินน้ำมันหกรั่วไหล ลงทะเลระดับ 1</p> <p>-พนักงานทุกแผนกเข้าปฏิบัติตามผังองค์กรแผนฉุกเฉิน</p> <p>-หน่วยงานความปลอดภัยสั่งการ</p> <p>1. สั่งการ รปภ. จุด โลโล ปิดกั้นการจราจร บริเวณทางลงหลัง อาคาร 1 ห้ามรถวิ่งเข้าออก และบุคคลที่ไม่เกี่ยวข้องเข้าพื้นที่</p> <p>2. รปภ.จุดท่าเรือ 1-2 , 3-4 และ Fire Pump ปิดกั้นพื้นที่ทางเข้า ท่าเรือ และถ้ามีผู้รับเหมาให้นำพามายังจุดรวมพลหน้าอาคาร 3</p> <p>3.รปภ. ประตู 2 ปิด ประตู ห้ามไม่ให้บุคคลที่ไม่เกี่ยวข้องเข้า ภายในคลัง</p> <p>-ผู้ไม่เกี่ยวข้องรวมตัวที่จุดรวมพลหน้าอาคาร 3</p>	<p>พ.อ.อ สมบัติ บุญย้อย</p> <p>- พนักงานทั้งหมด</p> <p>- สรรเสริญ บุญโท</p>
4	09.34 น	<p>-ผู้สั่งการแผนฉุกเฉินสั่งการ</p> <p>1.เรือรับเชือกวิ่งออกไปล้อม Boom แทนเรือตกทั้ง 2 ลำ โดยดู กระแสน้ำให้ BOOM เป็นถุง</p> <p>2. สั่งการเรือตก APS 9 และ APS 5 กลับเข้ามายังจุดจอดเรือเพื่อ รับพนักงานลงไปปฏิบัติการบนเรือ</p> <p>-ผู้สั่งการแผนฉุกเฉินสั่งการ หน่วยงาน ช่อมบำรุง</p> <p>1. ตัดกระแสไฟในพื้นที่ Low point , อาคารซ่อมบำรุง และ อาคาร 1 และพื้นที่ท่าเรือทั้งหมด</p> <p>4. เปิด VALVE DRAIN 4 นิ้ว ที่ END LINE ในอุโมงค์ Low point เพื่อ Drain น้ำมันใน Line และลด Pressure ในท่อบน สะพานท่าเรือ</p> <p>5.. ขนน้ำยา Dispersant ไปลงเรือตก จำนวน 2 ถัง 400 ลิตร</p> <p>-ผู้สั่งการแผนฉุกเฉินสั่งการ หน่วยงาน OPERATION</p> <p>1. ขนอุปกรณ์ Disskimmer เครื่องปั่นไฟ และอุปกรณ์สูบน้ำมัน ลงเรือ ACS 2</p> <p>2. หน.กะ พร้อมพนักงาน LOADING 2 คน ลงเรือ ACS 2</p> <p>3. พนักงานกะ 1 คน ลงเรือ ตก APS 5</p> <p>4.พนักงานกะ 1 คน ลงเรือ ตก APS 9</p>	<p>- นายเสกสรร ศรีส่วน</p> <p>-นายเสกสรร ศรีส่วน</p> <p>- นายเสกสรร ศรีส่วน</p>

ลำดับที่	เวลา	เหตุการณ์และขั้นตอนสถานการณ์	ผู้รับผิดชอบ/ผู้ดำเนินการ
5	09.36 น.	<p>-ผู้สั่งการถูกเงินสั่งการทีมขจัดคราบน้ำมันปฏิบัติตามแผนถูกเงิน</p> <p>1.เรือทัก ACS 2 พร้อมทีมขจัดคราบน้ำมัน เข้าเก็บคราบน้ำมัน ที่อยู่ภายใน Boom</p> <p>2.เรือTug APS 5 และ APS 9 นำทีมขจัดคราบน้ำมันอีกชุดวิ่งฉีด Dispersant ขจัดคราบน้ำมันภายนอก Boom</p> <p>3 ทีมซ่อมบำรุงนำ Camp ขนาด 24 นิ้ว ไปรัดท่อน้ำมันที่รั่ว</p> <p>4.สั่งการให้เรือรับเชื้อกลากปรับตำแหน่ง Boom ที่กั้นน้ำมันให้มีประสิทธิภาพในการกั้นน้ำมัน</p> <p>5.ทีมปฏิบัติการหน้าท่าตรวจสอบรายละเอียดน้ำมันหกรั่วไหล</p> <p>6.ทีมตรวจนับจำนวนพนักงานเข้าทำการตรวจสอบจำนวนพนักงาน</p> <p>7.ทีมปฐมพยาบาลเข้าประจำจุด รวมพล</p> <p>8.หน่วยงานความปลอดภัยสั่ง รบก.เฝ้ากันไม่ให้ผู้เกี่ยวข้องเข้าไปในพื้นที่ และอำนวยความสะดวก</p> <p>- รบก.พาผู้รับเหมาอพยพมายังจุดรวมพล</p> <p>9. หน.ดับเพลิงนำรถดับเพลิง Stan By หลังอาคาร 1 พร้อมต่อสายดับเพลิงฉีดโฟม ไปยัง บ่ออุโมงค์ Low point</p>	- นายเสกสรร ศรีส่วน
6	09.38 น	<p>- ทีมติดต่อประสานงาน แจ้งหน่วยงานราชการที่เกี่ยวข้อง และส่งแบบรายงานการแจ้งเหตุให้เจ้าท่าชลบุรี</p> <p>1. เจ้าท่า ชลบุรี 038 – 278246</p> <p>2. ศูนย์ความปลอดภัยทางทะเล เจ้าท่า 038 – 400270-1</p> <p>3. เทศบาลเกาะสีชัง 038 – 216224</p> <p>4. อำเภอกะสีชัง 038 – 216201</p>	- นันทพร วรจินนิติพันธ์

ลำดับที่	เวลา	เหตุการณ์และขั้นตอนสถานการณ์	ผู้รับผิดชอบ/ผู้ดำเนินการ
7	09.39น	-ผู้สั่งการแผนฉุกเฉินสั่งการ 1. เรือ ACS 2 ใช้ Disc skimmer วังเก็บดูดเก็บน้ำมันภายใน Boom ให้หมด 2. เรือ TUG APS 5 และ 9 เก็บคราบน้ำมัน โดยให้วังหาคราบน้ำมันให้ไกลขึ้นโดยเฉพาะบริเวณใกล้ชายหาดที่อยู่ใกล้ๆ ในระยะ 1 กิโลเมตรจากจุดเกิดเหตุ	- นายเสกสรร ศรีส่วน
8	10.00 น.	- พนักงาน ช่อม บำรุง แจ้ง ใช้ Camp รัศต่อ ได้เรียบร้อยไม่มีการรั่วไหลของน้ำมัน	- นายสบาย ตู่ไชย
9	10.02 น.	ผู้สั่งการแผนฉุกเฉิน สั่งการ 1. ปิดระบบ Drain น้ำมันที่จุด End Line Low point พร้อมแจ้งประเมินปริมาณน้ำมันที่ Drain 2. พนักงานซ่อมบำรุง ตรวจสอบการรั่วไหลของน้ำมันที่อยู่ในบ่อกักเก็บ ว่ามีการรั่วไหลออกไปภายนอกหรือไม่ 3. พนักงานซ่อมบำรุง นำแผ่นซับน้ำมัน ไปทำความสะอาดทางเดินท่าเรือที่เลอะน้ำมัน	- นายเสกสรร ศรีส่วน
10	11. 00 น.	-เรือ ACS 2 แจ้งผู้สั่งการว่าสามารถเก็บคราบน้ำมันบนผิวน้ำใน Boom ได้หมด ไม่มีคราบน้ำมันหลงเหลือ	- หน.กะ OP ที่ควบคุม
11	11.02 น.	เรือ TUG APS 5 และ 9 แจ้งผู้สั่งการว่าสามารถเก็บคราบน้ำมันในระยะ 1 กิโลเมตร หมด ไม่มีคราบน้ำมัน	- พนักงานกะ OP ที่ควบคุม
12	11.04 น	- ผู้สั่งการแผนฉุกเฉินสั่งการให้เรือ Tug วังหาคราบน้ำมันในระยะเพิ่มขึ้น เป็น 2 กิโลเมตร จากจุดเกิดเหตุ	- นายเสกสรร ศรีส่วน
13	11.05 น.	-ผู้สั่งการสั่งให้เรือACS 2 วังออกจาก Boom ไปช่วยเรือ Tug วังกำจัดคราบน้ำมันนอก Boom ระยะ 2 กิโลเมตร	- นายเสกสรร ศรีส่วน

ลำดับที่	เวลา	เหตุการณ์และขั้นตอนสถานการณ์	ผู้รับผิดชอบ/ผู้ดำเนินการ
14	11.35 น.	- เรือทัก ACS 2 , APS 5 และ APS 9 แจ้งเก็บคราบน้ำมัน ภายนอก Boom หมด วิ่งตรวจหาไม่พบคราบน้ำมันผิวน้ำ	-หน.กะ , พนักงานกะ ที่ ควบคุม
15	11.36 น.	-ผู้สั่งการฉุกเฉินแจ้งผู้อำนวยการแผนฉุกเฉินว่าสามารถเก็บคราบน้ำมันบนผิวน้ำหมดและควบคุมสถานการณ์น้ำมันหกรั่วไหลได้ เรียบร้อย	- นายเสกสรร ศรีส่วน
16	11.40 น.	- ผู้อำนวยการแผนฉุกเฉินสั่งยกเลิกแผนฉุกเฉินกลับสู่สภาวะ ปกติ	พ.อ.อ สมบัติ บุญชัย



แผนการฝึกซ้อมน้ำมันหกรั่วไหลลงทะเล ประจำปี 2566

หน่วยงานที่ฝึกซ้อม แผนปฏิบัติการท่าเรือ แผนซ่อมบำรุง ทีมขจัดคราบน้ำมัน พนักงานรับเชือก เรือทัก ACS และพนักงานรักษาความปลอดภัย ที่เข้าร่วมฝึกซ้อม

ผู้ดำเนินการฝึกซ้อม หน่วยงานความปลอดภัย บ.สยามเทงค์เทอร์มินัลจำกัด และ บ.บางจาก จำกัด (มหาชน)

วันที่ทำการฝึกซ้อม 26 ธันวาคม 2566

เหตุการณ์จำลองสถานการณ์

รปภ.ประจำท่าเรือ 3-4 ได้พบเห็นคราบน้ำมันในทะเลจำนวนมาก จึงเดินตรวจสอบพื้นที่พบเจอ น้ำมันดิบไหลออกจากท่อ 24 นิ้ว บริเวณทางเดินทางแยกเข้าท่าเรือ 3-4 จึงวิทยุแจ้ง หน.รปภ.ที่ประจำประตู 2

ลำดับที่	เวลา	เหตุการณ์และขั้นตอนสถานการณ์	ผู้รับผิดชอบ/ผู้ดำเนินการ
1	09.30 น.	- เจ้าหน้าที่ รปภ.ประจำท่า 3-4 พบเห็นน้ำมันไหลทะลักออกจากท่อ 24 นิ้ว บริเวณทางแยกเข้าท่า 3-4 วิทยุแจ้ง หน.รปภ.ที่ประตู 2 - เจ้าหน้าที่ รปภ.ประจำท่า 3-4 กดสัญญาณไซเรนแจ้งเหตุ ที่ท่า 3-4	- รปภ.ประจำท่า 3-4
2	09.31 น.	- หน.รปภ.แจ้ง เจ้าหน้าที่ในห้องควบคุมอาคาร 3 - หน.กะ OP 1. สั่งการให้พนักงานกะ ปิดระบบ ESD VALVE หลังโรงซ่อมบำรุง เพื่อลด PRESSURE ใน LINE ท่อ 2. สั่งการให้พนักงานซ่อมบำรุง นำ CAMP ขนาด 24 นิ้ว ที่โรงซ่อมบำรุงไปรัดท่อที่รั่ว ที่ทางแยกเข้า ท่า 3-4 3. สั่งการให้พนักงานกะ 2 คน หาเศษผ้าหรือวัสดุอื่นมาทำการอุดรูท่อน้ำมันที่รั่วไหลก่อน CAMP รัดต่อมา 4. แจ้งเรือทักลาก BOOM ล้อมคราบน้ำมัน 5. แจ้ง เหตุการณ์ผู้อำนวยการคลังและท่าเรือ	- หน.รปภ - หน.กะ OP

ลำดับที่	เวลา	เหตุการณ์และขั้นตอนสถานการณ์	ผู้รับผิดชอบ/ผู้ดำเนินการ
3	09.32 น.	<p>-ผู้เ้าำนวยการแผนฉุกเฉินประกาศใช้แผนฉุกเฉินน้ำมันหกรั่วไหลลงทะเลระดับ 1</p> <p>- พนักงานทุกแผนกเข้าปฏิบัติตามผังองค์กรแผนฉุกเฉิน</p> <p>-หน่วยงานความปลอดภัยสั่งการ</p> <ol style="list-style-type: none"> 1. สั่งการ รปภ. จุด โลโล ปิดกั้นการจราจร บริเวณทางลงหลังอาคาร 1 ห้ามรถวิ่งเข้าออก และบุคคลที่ไม่เกี่ยวข้องเข้าพื้นที่ 2. รปภ.จุดท่าเรือ 1-2 , 3-4 และ Fire Pump ปิดกั้นพื้นที่ทางเข้าท่าเรือ และถ้ามีผู้รับเหมาให้นำพามายังจุดรวมพลหน้าอาคาร 3 3.รปภ. ประตู 2 ปิด ประตู ห้ามไม่ให้บุคคลที่ไม่เกี่ยวข้องเข้าภายในคลัง <p>- ผู้ไม่เกี่ยวข้องรวมตัวที่จุดรวมพลหน้าอาคาร3</p>	<p>พ.อ.อ สมบัติ บุญย้อย</p> <p>- พนักงานทั้งหมด</p> <p>- สรรเสริญ บุญโทน</p>
4	09.34 น	<p>- ผู้สั่งการแผนฉุกเฉินสั่งการ</p> <ol style="list-style-type: none"> 1.เรือรับเชือกวิ่งออกไปล้อม Boom แทนเรือตกทั้ง 2 ลำ โดยดูกระแสน้ำให้ BOOM เป็นจุด 2. สั่งการเรือตก ACS 9 และ ACS 5 กลับเข้ามายังจุดจอดเรือเพื่อรับพนักงานลงไปปฏิบัติการบนเรือ <p>- ผู้สั่งการแผนฉุกเฉินสั่งการ หน่วยงาน ซ่อมบำรุง</p> <ol style="list-style-type: none"> 1. ตัดกระแสไฟในพื้นที่ Low point , อาคารซ่อมบำรุง และอาคาร 1 และพื้นที่ท่าเรือทั้งหมด 4. เปิด VALVE DRAIN 4 นิ้ว ที่ END LINE ในอุโมงค์ Low point เพื่อ Drain น้ำมันใน Line และลด Pressure ในท่อบนสะพานท่าเรือ 5.. ขนน้ำยา Dispersant ไปลงเรือตก จำนวน 2 ถึง 400 ลิตร <p>- ผู้สั่งการแผนฉุกเฉินสั่งการ หน่วยงาน OPERATION</p> <ol style="list-style-type: none"> 1. ขนอุปกรณ์ Disskimmer เครื่องปั่นไฟ และอุปกรณ์สูบน้ำมันลงเรือ ACS 2 2. หน.กะ พร้อมพนักงาน LOADING 2 คน ลงเรือ ACS 2 3. พนักงานกะ 1 คน ลงเรือ ตก APS 5 4.พนักงานกะ 1 คน ลงเรือ ตก APS 9 	<p>- นายเสกสรร ศรีส่วน</p> <p>-นายเสกสรร ศรีส่วน</p> <p>- นายเสกสรร ศรีส่วน</p>

ลำดับที่	เวลา	เหตุการณ์และขั้นตอนสถานการณ์	ผู้รับผิดชอบ/ผู้ดำเนินการ
5	09.36 น.	<p>-ผู้สั่งการฉุกเฉินสั่งการทีมขจัดคราบน้ำมันปฏิบัติตามแผนฉุกเฉิน</p> <p>1.เรือทัก ACS 2 พร้อมทีมขจัดคราบน้ำมัน เข้าเก็บคราบน้ำมัน ที่อยู่ภายใน Boom</p> <p>2.เรือTug ACS 5 และ ACS 9 นำทีมขจัดคราบน้ำมันอีกชุดวิ่งฉีด Dispersant ขจัดคราบน้ำมันภายนอก Boom</p> <p>3 ทีมซ่อมบำรุงนำ Camp ขนาด 24 นิ้ว ไปรัดท่อน้ำมันที่รั่ว</p> <p>4.สั่งการให้เรือรับเชือกลากปรับตำแหน่ง Boom ที่กั้นน้ำมันให้มีประสิทธิภาพในการกั้นน้ำมัน</p> <p>5.ทีมปฏิบัติการหน้าท่าตรวจสอบรายละเอียดน้ำมันหกรั่วไหล</p> <p>6.ทีมตรวจนับจำนวนพนักงานเข้าทำการตรวจสอบจำนวนพนักงาน</p> <p>7.ทีมปฐมพยาบาลเข้าประจำจุด รวมพล</p> <p>8.หน่วยงานความปลอดภัยส่ง รปภ.เฝ้ากันไม่ให้ผู้เกี่ยวข้องเข้าไปในพื้นที่ และอำนวยความสะดวกจราจร</p> <p>- รปภ.พาผู้รับเหมาอพยพมายังจุดรวมพล</p> <p>9. หน.ดับเพลิงนำรถดับเพลิง Stan By หลังอาคาร 1 พร้อมต่อสายดับเพลิงฉีดโฟม ไปยัง บ่ออุโมงค์ Low point</p>	- นายเสกสรร ศรีส่วน
6	09.38 น	<p>- ทีมติดต่อประสานงาน แจ้งหน่วยงานราชการที่เกี่ยวข้อง และส่งแบบรายงานการแจ้งเหตุให้เจ้าท่าชลบุรี</p> <p>1. เจ้าท่า ชลบุรี 038 – 278246</p> <p>2. ศูนย์ความปลอดภัยทางทะเล เจ้าท่า 038 – 400270-1</p> <p>3. เทศบาลเกาะสีชัง 038 – 216224</p> <p>4. อำเภอกะสีชัง 038 – 216201</p>	- นันทพร วรจินดิพันธ์

ลำดับที่	เวลา	เหตุการณ์และขั้นตอนสถานการณ์	ผู้รับผิดชอบ/ผู้ดำเนินการ
7	09.39น	-ผู้สั่งการแผนฉุกเฉินสั่งการ 1. เรือ ACS 2 ใช้ Disc skimmer วังเก็บครูดักเก็บน้ำมันภายใน Boom ให้หมด 2. เรือ TUG ACS 5 และ 9 เก็บคราบน้ำมัน โดยให้วังกวาดคราบน้ำมันให้ไกลขึ้นโดยเฉพาะบริเวณใกล้ชายหาดที่อยู่ใกล้ๆ ในระยะ 1 กิโลเมตรจากจุดเกิดเหตุ	- นายเสกสรร ศรีส่วน
8	10.00 น.	- พนักงาน ช่อม บำรุง แจ้ง ใช้ Camp รัศต่อ ได้เรียบร้อยไม่มีการรั่วไหลของน้ำมัน	- นายสภาย ต๋วยไชย
9	10.02 น.	ผู้สั่งการแผนฉุกเฉิน สั่งการ 1. ปิดระบบ Drain น้ำมันที่จุด End Line Low point พร้อมแจ้งประเมินปริมาณน้ำมันที่ Drain 2. พนักงานซ่อมบำรุง ตรวจสอบการรั่วไหลของน้ำมันที่อยู่ในบ่อกักเก็บ ว่ามีการรั่วไหลออกไปภายนอกหรือไม่ 3. พนักงานซ่อมบำรุง นำแผ่นซับน้ำมัน ไปทำความสะอาดทางเดินท่าเรือที่ละอ่น้ำมัน	- นายเสกสรร ศรีส่วน
10	11.00 น.	-เรือ ACS 2 แจ้งผู้สั่งการว่าสามารถเก็บคราบน้ำมันบนผิวน้ำใน Boom ได้หมด ไม่มีคราบน้ำมันหลงเหลือ	- หน.กะ OP ที่ควบคุม
11	11.02 น.	เรือ TUG ACS 5 และ 9 แจ้งผู้สั่งการว่าสามารถเก็บคราบน้ำมันในระยะ 1 กิโลเมตร หมด ไม่มีคราบน้ำมัน	- พนักงานกะ OP ที่ควบคุม
12	11.04 น	-ผู้สั่งการแผนฉุกเฉินสั่งการให้เรือ Tug วังกวาดคราบน้ำมันในระยะเพิ่มขึ้น เป็น 2 กิโลเมตร จากจุดเกิดเหตุ	- นายเสกสรร ศรีส่วน
13	11.05 น.	-ผู้สั่งการสั่งให้เรือACS 2 วังออกจาก Boom ไปช่วยเรือ Tug วังกำจัดคราบน้ำมันนอก Boom ระยะ 2 กิโลเมตร	- นายเสกสรร ศรีส่วน

ลำดับที่	เวลา	เหตุการณ์และขั้นตอนสถานการณ์	ผู้รับผิดชอบ/ผู้ดำเนินการ
14	11.35 น.	- เรือทัก ACS 2 , ACS 5 และ ACS 9 แจ้งเก็บคราบน้ำมัน ภายนอก Boom หมด วิ่งตรวจหาไม่พบคราบน้ำมันผิวน้ำ	-หน.กะ , พนักงานกะ ที่ ควบคุม
15	11.36 น.	-ผู้สั่งการฉุกเฉินแจ้งผู้อำนวยการแผนฉุกเฉินว่าสามารถเก็บคราบน้ำมันบนผิวน้ำหมดและควบคุมสถานการณ์น้ำมันหกรั่วไหลได้ เรียบร้อยแล้ว	- นายเสกสรร ศรีส่วน
16	11.40 น.	- ผู้อำนวยการแผนฉุกเฉินสั่งยกเลิกแผนฉุกเฉินกลับสู่สภาวะ ปกติ	พ.อ.อ สมบัติ บุญย้อย

ภาพการฝึกซ้อมน้ำมันหกรั่วไหลลงทะเล ประจำปี 2566

วันศุกร์ ที่ 26 ธันวาคม 2566 เวลา 10.0 น. -12.00 น.



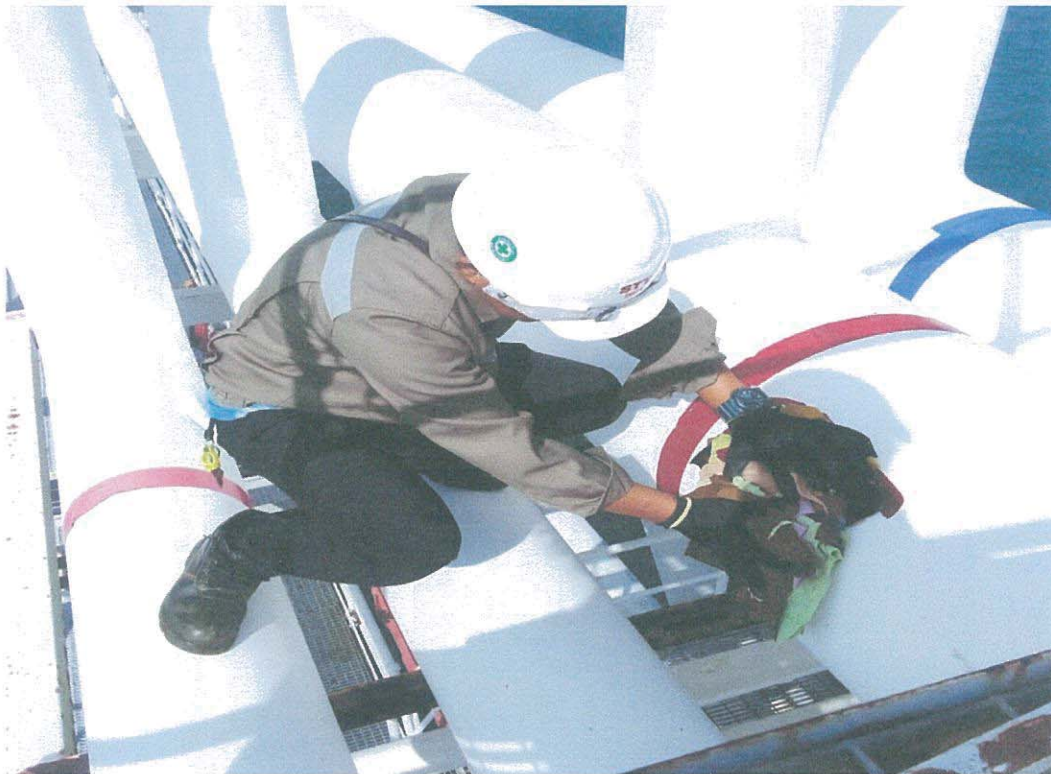
STT 1 รปภ.ประจำท่าหมายเลข 3 วิฑูยแจ้ง พบเจอน้ำมันหกรั่วไหลจากท่อ 24 นิ้ว



STT 2 รปภ.ประจำท่าหมายเลข 3 กดสัญญาณไซเรน แจ้งเหตุ



STT 3 พนักงาน OP ประจำท่าเรือ เข้าทำการนำผ้าอุดรูน้ำมันที่รั่วไหล เพื่อยับยั้งให้ไหลน้อย



STT 4 พนักงาน OP ประจำท่าเรือ เข้าทำการนำผ้าอุดรูน้ำมันที่รั่วไหล เพื่อยับยั้งให้ไหลน้อย



STT 5 พนักงานซ่อมบำรุงเปิด Valve 4 นิ้ว ที่ End Line ท่อ 24 นิ้ว เพื่อ Dain น้ำมัน ในท่อที่บ่อกักเก็บน้ำมันจุด Low Point



STT 6 พนักงานซ่อมบำรุงนำ CAMP รัศท่อ 24 นิ้ว ที่จุดรั่วไหล เพื่อหยุดการหกรั่วไหลของน้ำมันลงทะเล



STT 7 พนักงานซ่อมบำรุง ปิดระบบการจ่ายไฟฟ้า อาคารซ่อมบำรุง , พื้นที่ใกล้เคียงจุด Low Point และ อาคาร 1



STT 8 พนักงานซ่อมบำรุง ปิดระบบจ่ายไฟฟ้าไปท่าเรือทั้งหมด



STT 9 พนักงานซ่อมบำรุงนำ CAMP รัศต่อ 24 นิ้ว ที่จุดรั่วไหล เพื่อหยุดการหกรั่วไหลของน้ำมันลงทะเล



STT 10 เรือรับเชือกถล่ม Boom เพื่อกักเก็บน้ำมันที่หกรั่วไหลลงทะเลและปิดกั้นน้ำมันไม่ให้ น้ำมันกระจาย



STT 11 เรือ ACS 2 นำ Disskimmer และอุปกรณ์ในการสูบน้ำมัน เตรียมสูบน้ำมันใน Boom



STT 12 เรือ ACS 2 นำ Disskimmer และอุปกรณ์ในการสูบน้ำมัน เตรียมสูบน้ำมันใน Boom



STT 13 เรือ ACS 2 นำ Disskimmer ลงเก็บคราบน้ำมันที่หักเก็บอยู่ใน Boom



STT 14 เรือ ACS 9 และ ACS 5 กางแขนฉีดน้ำยา Dispersant กำจัดเก็บคราบน้ำมันบนผิวน้ำที่อยู่นอก Boor



STT 15 เรือ ACS 9 และ ACS 5 กางแขนฉีดน้ำยา Dispersant กำจัดเก็บคราบน้ำมันบนผิวน้ำที่อยู่นอก Boor



STT 16 เรือ ACS 9 และ ACS 5 กางแขนฉีดน้ำยา Dispersant กำจัดเก็บคราบน้ำมันบนผิวน้ำที่อยู่นอก Boor



STT 17 ทีมดับเพลิงนำรถดับเพลิงโฟมเตรียมระบบฉีดโฟม ไปยังบ่อกักเก็บน้ำมัน ที่จุด Low point



STT 18 ทีมดับเพลิงนำรถดับเพลิงโฟมเตรียมระบบฉีดโฟม ไปยังบ่อกักเก็บน้ำมัน ที่จุด Low point



STT 18 ทีมดับเพลิงนำรถดับเพลิงโฟมเตรียมระบบฉีดโฟม ไปยังบ่อกักเก็บน้ำมัน ที่จุด Low point



STT 19 ทีมซ่อมบำรุงขนน้ำยา Dispersant ลงไปยังเรือ TUG ACS 9 เพื่อใช้งาน



STT 20 สรุปผล ปัญหาและอุปสรรค ในการฝึกซ้อมตามแผนฉุกเฉินน้ำมันหกรั่วไหล



STT 21 ภาพถ่ายผู้เข้าร่วมฝึกซ้อมตามแผนฉุกเฉินน้ำมันหกรั่วไหล ทุกหน่วยงานที่เข้าร่วม

แบบประเมินผลการฝึกซ้อมปฏิบัติตามแผนฉุกเฉิน

การฝึกปฏิบัติตามแผนฉุกเฉินน้ำมันหกรั่วไหลลงทะเล

วันอังคารที่ 26 ธันวาคม พ.ศ.2566 เวลา 10.00 น. - 12.00 น.

เหตุการณ์จำลองสถานการณ์ น้ำมันรั่วไหลลงทะเล จากท่อรับจ่ายน้ำมันรั่ว ที่ สะพานทางเดิน

ลำดับที่	หัวข้อที่ประเมิน	ผลการประเมิน			ข้อเสนอแนะ
		ดี	พอใช้	ปรับปรุง	
การประเมินผลด้านบุคลากร					
1	จำนวนบุคลากรที่เข้าร่วมซ้อมตามแผนฉุกเฉิน	/			
	มีเพียงพอต่อการปฏิบัติตามแผนฉุกเฉินหรือไม่				
2	การเข้าปฏิบัติตามแผนฉุกเฉิน	/			
3	ความเข้าใจขั้นตอนวิธีการปฏิบัติของผู้เข้าร่วมฝึกซ้อม		/		
4	ความเข้าใจในการใช้งานอุปกรณ์		/		ฝึกการใช้งานทุกคน
การประเมินด้านอุปกรณ์ เครื่องมือ ในการปฏิบัติตามแผนฉุกเฉิน					
1	แผนการฝึกซ้อมครอบคลุมทุกขั้นตอน	/			
2	อุปกรณ์ฉีดน้ำยาขัดคราบ แบบพกพา	/			
3	อุปกรณ์ฉีดน้ำยาขัดคราบ แบบติดตั้งบนเรือ	/			น้ำยาออกเป็นฝอยละออง
4	วิทยุสื่อสาร			/	ไม่เพียงพอกับทุกหน่วยงาน
5	BOOM กันน้ำมัน	/			
6	น้ำยา Dispersant	/			
7	Diss Skimmer	/			
8	ท่อสายดูดและส่ง คราบน้ำมัน		/		ท่อแข็งทำให้เกิดการม้วน
9	เรือ ที่เกี่ยวข้อง		/		
10	อุปกรณ์ คุ้มครองความปลอดภัย			/	เสื้อชูชีพไม่ใช่ทุกคน
การประเมินด้านวิธีการ แผนฉุกเฉินและการฝึกซ้อม					
1	ผู้ปฏิบัติเข้าใจวิธีปฏิบัติเมื่อเกิดเหตุฉุกเฉิน	/			
2	แผนครอบคลุมเมื่อเกิดเหตุการณ์ฉุกเฉิน	/			
3	ระยะเวลาที่ใช้ในการฝึกปฏิบัติ	/			
4	ขั้นตอนการสั่งการ	/			
5	สถานที่ใช้ในการฝึกซ้อมปฏิบัติ	/			



แบบบันทึกรายชื่อผู้เข้ารับการฝึกซ้อมแผนฉุกเฉิน
สมมุติสถานการณ์น้ำมันหกรั่วไหลลงทะเล ประจำปี 2566

SF-STT 012

- ☐ ไฟไหม้ ถังและเรือ
☒ น้ำมันหกรั่วไหล
☐ ISPS CODE

สถานที่...ท่าเรือ 3-4วันที่ฝึกซ้อม ..26 ธ.ค 66.... เวลา ..09.30 น..ถึง ..11.30 น

ลำดับที่	ชื่อ- นามสกุล	ตำแหน่ง	บริษัทฯ	หมายเหตุ
1	ประสิทธิ์ ปิ่นเพชร	ผู้ควบคุม	บ. ปตท. จำกัด	
2	ดำรงฤทธิ์ วัชรวิทย์	"	"	
3	นาค อดุลย์	"	"	
4	ศุภกมล ธีระวิทย์	"	"	
5	บอญ. นันทพร.	"	"	
6	พล. อภิชาติ	"	"	
7	สมชาย สว่างใจ	"	"	
8	ศุภกร อดุลย์	"	"	
9	ไพฑูริย์ อดุลย์	"	"	
10	นายสุรพล อดุลย์	รปอ.		
11	น.ส. ส. ชาติ จิตติ	อำนวยการ	บ.สยาม เทอร์มินัล จำกัด	
12	สุวิภา	"	"	
13	จิรุต อดุลย์	แม่บ้าน	"	
14	วิภา อดุลย์	M/N	"	
15	เสกสรรค์ อดุลย์	รปอ.	BIG	
16	โกมล ปานชนะ	"	"	
17	ดอญ. นกขันธ์	"	STT	
18	ไพฑูริย์ สว่างใจ	"	STT	
19	อนันต์ ปิ่นเพชร	รปอ.	Big STT	
20	ศุภกร โสภณ	L/M	STT	
21	นุช อดุลย์	L/M	STT	
22	สมชาย อดุลย์	รปอ.	BIG	
23	วิภา อดุลย์	ว.ร.	"	
24	เสกสรรค์ อดุลย์	อำนวยการ	STT	
25	อนันต์ ปิ่นเพชร	รปอ.	STT	
26	ดอญ. นกขันธ์	รปอ.	STT	
27	อนันต์ ปิ่นเพชร	รปอ.	KSE	
28	อนันต์ ปิ่นเพชร	"	KSE	



แบบบันทึกรายชื่อผู้เข้ารับการฝึกซ้อมแผนฉุกเฉิน
สมมุติสถานการณ์น้ำมันหกรั่วไหลลงทะเล ประจำปี 2566

SF-STT 012

ไฟไหม้ ถึงและเรือ

☒ น้ำมันหกรั่วไหล

ISPS CODE

สถานที่...ท่าเรือ 3-4วันที่ฝึกซ้อม ..26 ธ.ค 66... เวลา ..09.30 น..ถึง ..11.30 น..

[illegible]



บันทึกการติดต่อสื่อสารหน่วยงานภายนอกองค์กร

Record the results of external communications

STT - SF 014

วันที่เริ่มใช้งาน 1/5/63

[illegible]

EMERGENCY CONTACT LIST

บริษัท สยาม แทงค์ เทอร์มินัล จำกัด

หมายเลขโทรศัพท์ติดต่อภายใน กรณีเกิดเหตุฉุกเฉิน

แจ้งรายงานเหตุการณ์ต่าง ๆ ดังนี้ ไฟไหม้ เรือชนกระแทกทำน้ำมันหกรั่วไหล ไฟฟ้าดับ ผู้บุกรุกเข้าพื้นที่ และความเสี่ยงอื่นๆ

ลำดับที่	ชื่อ - นามสกุล	ตำแหน่งหน้าที่	หมายเลขโทรศัพท์	หมายเหตุ
1	พ.อ.สมบัติ บุญย้อย	ผู้อำนวยการคลังและท่าเรือ	089 - 9696961	
2	นายเสกสรร ศรีส่วน	ผู้ช่วยผู้อำนวยการ	082 - 4751640	
3	นายสรสรสิริ บุญโทน	จป.วิชาชีพ / PFSO	084 - 0258757	
4	นายสงกรานต์ รื่นเริง	หัวหน้ากะ A	095 - 8015232	
5	นายชาดา ศิริประกอบ	หัวหน้ากะ B	087 - 7107154	
6	นายอนุรักษ์ สุขเย็น	หัวหน้ากะ C	087 - 5614587	
7	นายรัตนชัย รู้จิตร	ดับเพลิง	062 - 1012435	
8	นายสบาย ดู่ไชย	หัวหน้าซ่อมบำรุง	085 - 7399761	
9	ห้องปฏิบัติการ OPERATION	พนักงาน Operation	063 - 0218201	เมื่อติดต่อก่อนไม่ได้
10	นางนันทพร วรจินดิพันธ์	ธุรการท่าเรือ	089 - 7547206	



*****หมายเหตุ ***** หลังเวลาปฏิบัติงานปกติ (16.30 น. - 08.30 น.) ให้ติดต่อหัวหน้ากะที่มีการเข้าเวรประจำวัน หรือติดต่อห้องปฏิบัติการอาคาร 3



ปลอดภัยไว้ก่อน

SAFETY FIRST

จัดทำวันที่ 1/3/2566



บริษัท สยาม เทงค์ เทอร์มินัล จำกัด
หมายเลขโทรศัพท์ติดต่อเรือกู้ก เรือรับเชือก กรณีเกิดเหตุฉุกเฉิน

ลำดับที่	ชื่อ - นามสกุล	ตำแหน่งหน้าที่	หมายเลขโทรศัพท์	หมายเหตุ
1	นายสุภักดิ์ หมั่นศรี	ผจก.รับเชือก / นายท่า	089 - 1256598	
2	นายเอกรัตน์ อยู่แสนสุข	ผู้ช่วย นายท่า	091 - 7972858	
4	นายไพบุลย์ ผิวพรรณ	กัปตันเรือ ศรีธารารักษ์	084 - 3490971	ผู้ดูแล บ.ACS มาริน
5	นายวงศ์ศักดิ์ คำแพง (เชียร)	กัปตันเรือ ACS 9	083- 9794927	วิทยุช่อง 06
6	นายมังกร (น้อย)	กัปตันเรือ ACS 3	080 - 2105073	วิทยุช่อง 06



ปลอดภัยไว้ก่อน

SAFETY FIRST

จัดทำวันที่ 12/12/2565

EMERGENCY CONTACT LIST

บริษัท สยาม แอ่งค์ เทอร์มินัล จำกัด

หมายเลขโทรศัพท์ติดต่อหน่วยงานภายนอก กรณีเกิดเหตุฉุกเฉิน

เหตุการณ์ต่างๆดังนี้ ไฟไหม้ เรือชนกระแทกทำ น้ำมันหกรั่วไหล ไฟฟ้าดับ ผู้บุกรุกเข้าพื้นที่ และความเสี่ยงอื่นๆ

ลำดับที่	หน่วยงาน	ตำแหน่งหน้าที่	หมายเลขโทรศัพท์	หมายเหตุ
1	อำเภอเกาะสีชัง	ป้องกันและปราบปราม	038 - 216201 , 038 - 216013	
2	เทศบาลเกาะสีชัง	สาธารณสุขทุกประเภท	038 - 216141	
3	สภอ.เกาะสีชัง	ตำรวจ	038 - 216218, 038 - 216219	หมายเลขฉุกเฉิน 191
4	ตำรวจน้ำ	ตำรวจน้ำ	038 - 216192	หมายเลขฉุกเฉิน 1196
5	รพ.เกาะสีชัง	ผู้บาดเจ็บ	038 - 216100, 038 - 216275	หมายเลขฉุกเฉิน 1669
6	เจ้าท่าชลบุรี	ควบคุมดูแลด้านทะเล	038 - 27 8346	
7	เจ้าท่าแหลมฉบัง	ศูนย์ควบคุมความปลอดภัยทางทะเล	038 - 40 0270-1	
8	กรมธุรกิจพลังงาน	ดูแลด้านน้ำมัน	02 - 794 4000	
9	บ.บางจาก มหาชน	เจ้าของสินค้า	02 - 335 8888	
10	สยามแก๊ส	สนง.ใหญ่ ของสยามแก๊ส	02 - 120 9999	

*****หมายเหตุ ***** เมื่อเจ้าแผนฉุกเฉินตามแผนของทางคลัง หน่วยงาน ธุรการเป็นผู้ประสานงานติดต่อ พร้อมลงบันทึกจดเวลาการติดต่อ



ปลอดภัยไว้ก่อน

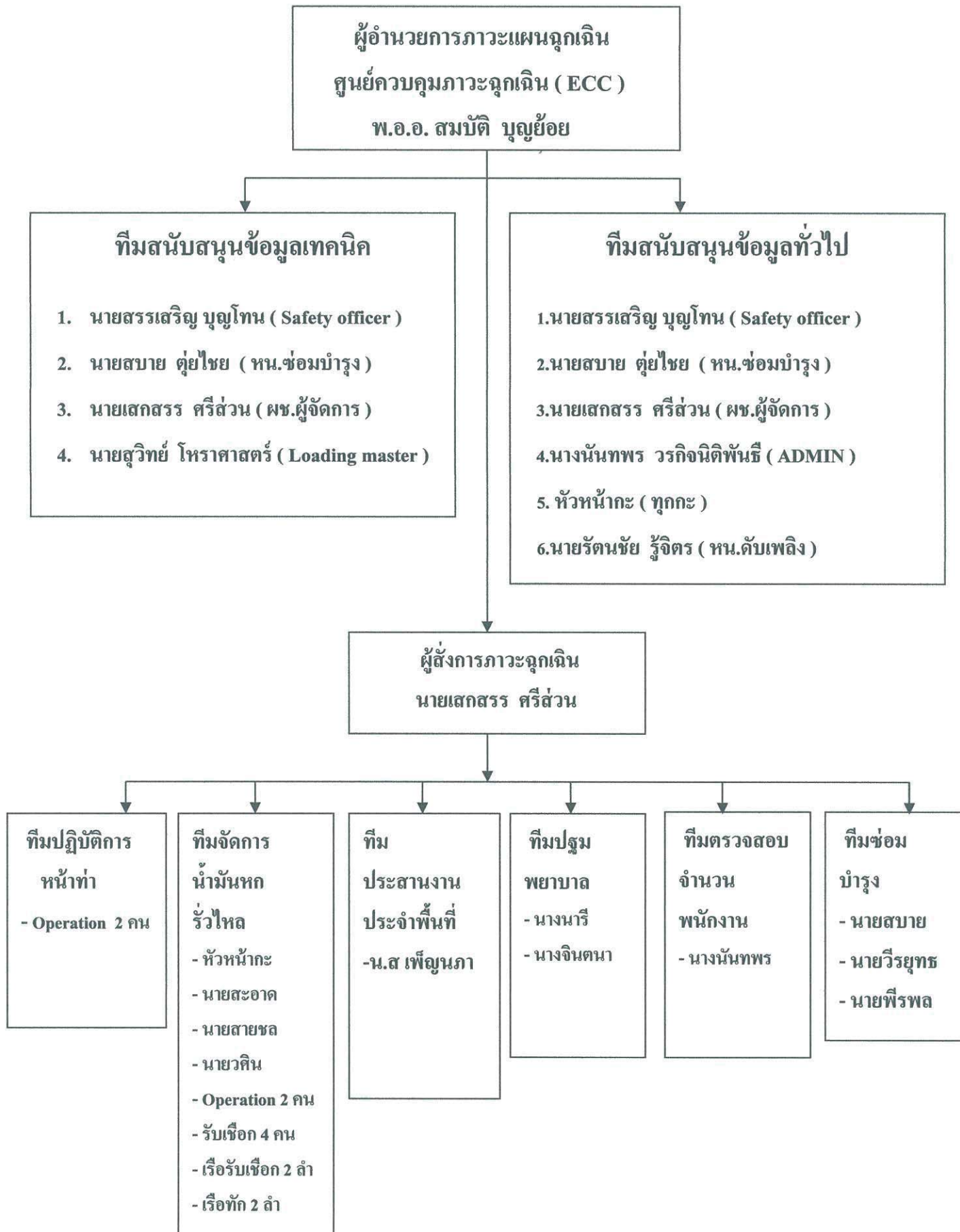
SAFETY FIRST



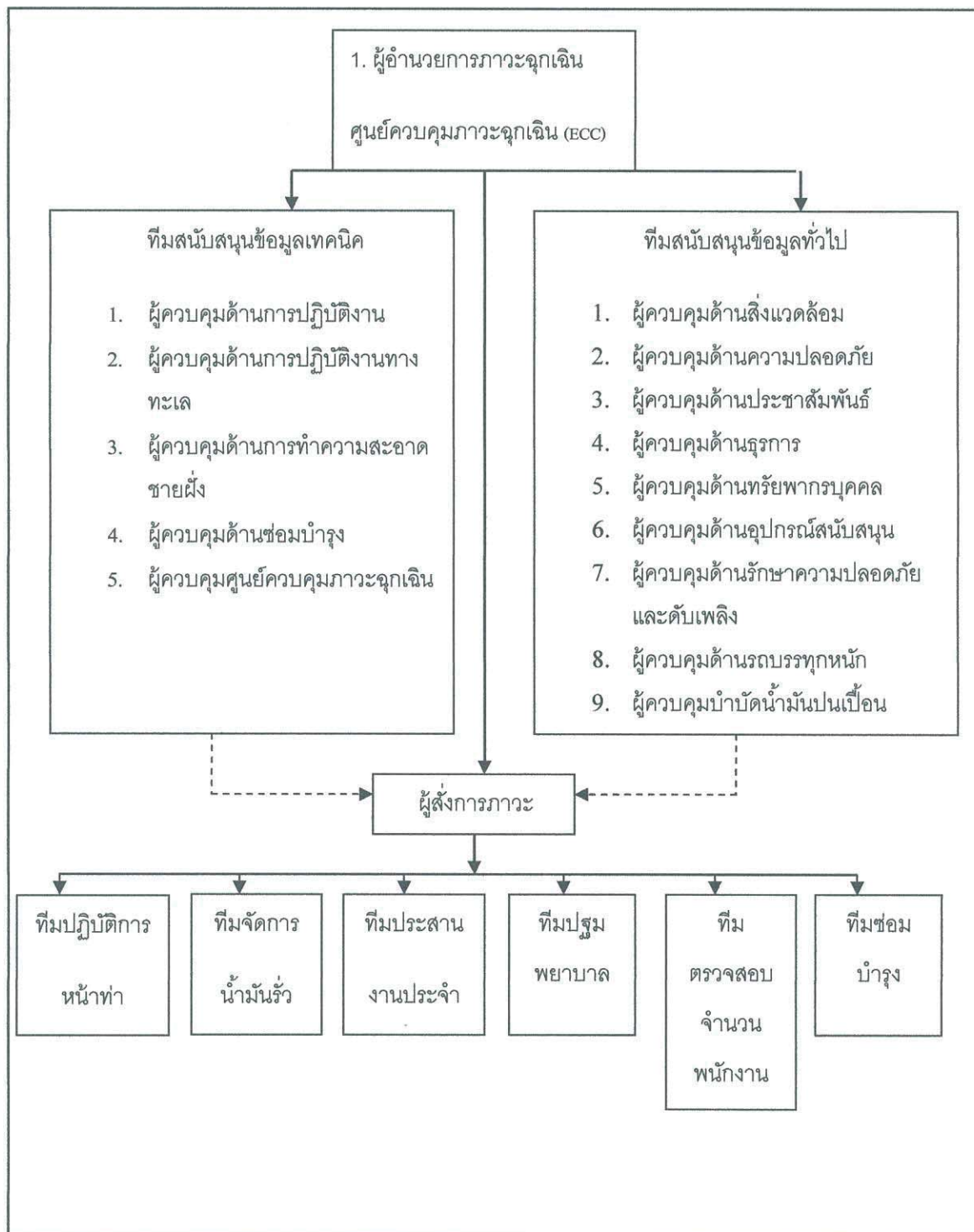
ภาคผนวก ข-8

ผังองค์กรขจัดคราบน้ำมัน กรณีเกิดเหตุน้ำมันรั่วไหล

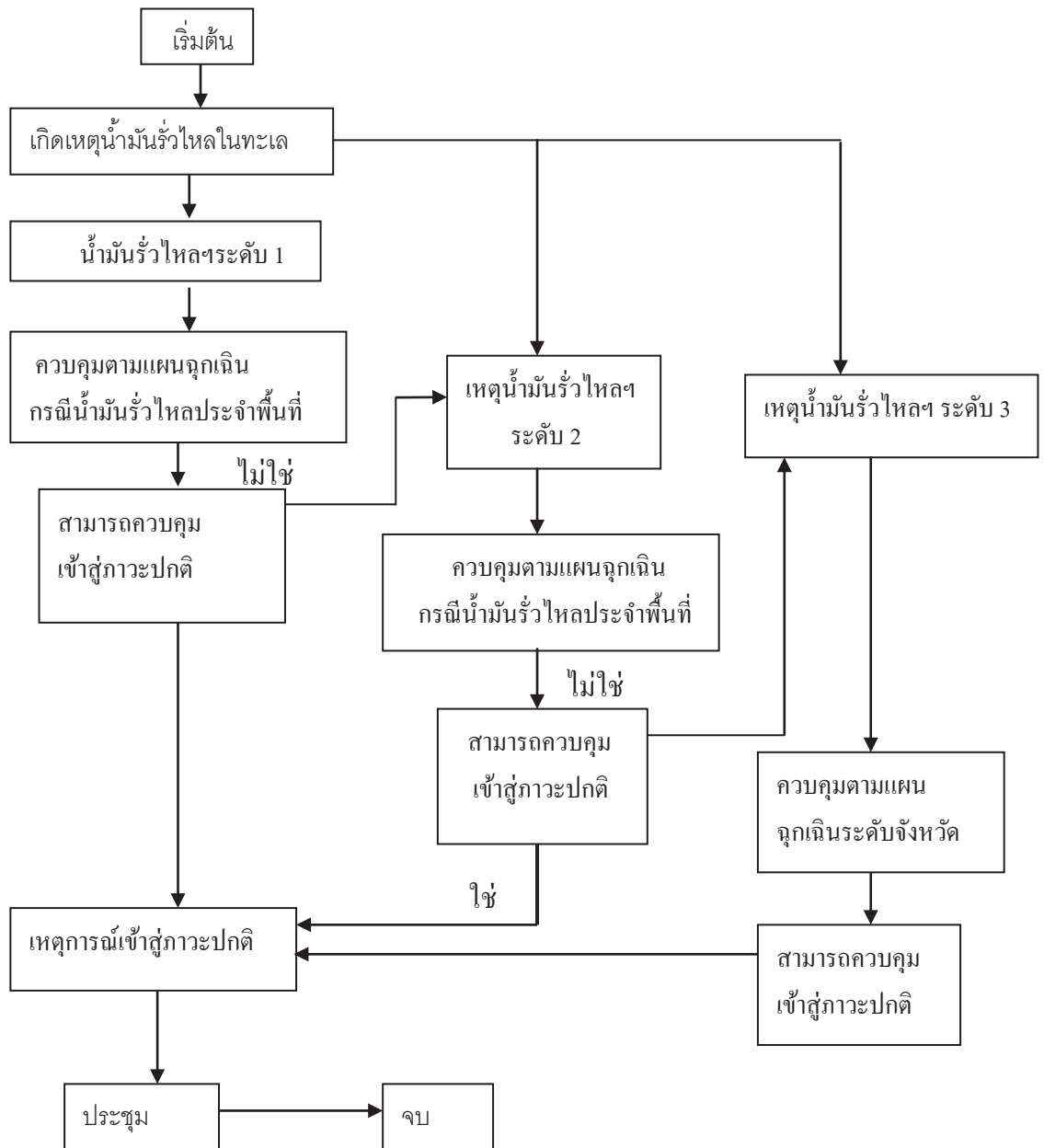
ผังองค์กรแผนฉุกเฉินปฏิบัติการน้ำมันหกรั่วไหลลงทะเล



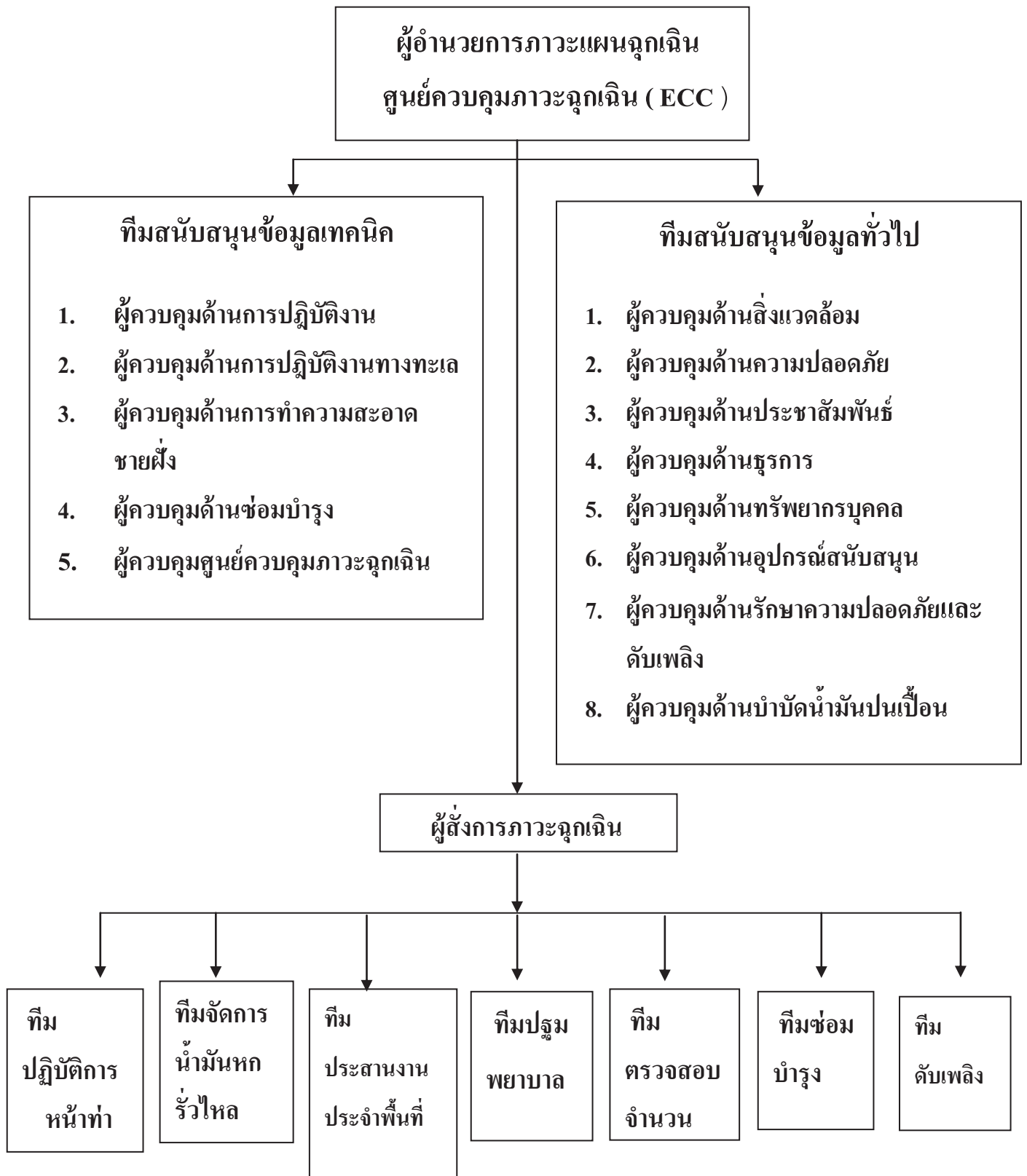
ผังองค์กรแผนฉุกเฉินกรณีน้ำมันรั่วไหลในทะเล



แผนภูมิการไหลของงาน (Flow Chart)



แผนผังการสื่อสาร



รายชื่อหน่วยงานราชการและผู้เชี่ยวชาญเฉพาะด้านที่เกี่ยวข้อง

ลำดับ ที่	หน่วยงาน	หมายเลขโทรศัพท์	หมายเลขโทรสาร
1	กรมเจ้าท่า		
	สายด่วน	1199 (24 ชั่วโมง)	
	ศูนย์ความปลอดภัยทางน้ำ กทม.	02 – 233 0437 (24 ชั่วโมง)	
	เจ้าท่าภูมิภาคชลบุรี	038 - 278346	038 - 278346
	ศูนย์ควบคุมการจราจรและความปลอดภัยทางทะเลเขตท่าเรือศรีราชา	038-495161-3	038 - 495161
2	กรมควบคุมมลพิษ	02 – 298 82270	02 – 298 2202
	สายด่วน	1650	
3	กรมธุรกิจพลังงาน	02 – 794 4000	02 – 794 4300
4	อำเภอเกาะสีชัง	038 - 216201	038 - 216013
5	เทศบาลตำบลเกาะสีชัง	038 - 216141	038 - 216531
6	ตำรวจน้ำ ตำบลเกาะสีชัง	038 - 216192	038 - 216192
7	โรงพยาบาลเกาะสีชัง	038 - 216461	038 - 216470
8	สถานีตำรวจภูธรตำบลเกาะสีชัง	038 – 216218 - 9	
9	สมาคมอนุรักษ์สภาพแวดล้อมของกลุ่มอุตสาหกรรม	02 – 239 7955 - 6	02 – 239 7917
10	บริษัทบางจากปิโตรเลียม	02 – 335 4044	02 – 745 5866

1. ทีมปฏิบัติการหน้าท่า

1.1 พนักงาน OP 2 คน มีหน้าที่หยุดการรั่วไหล ปิดระบบ VALVE ต่างๆที่เกี่ยวข้อง

1.2 หน่วยงานความปลอดภัย

- ปิดกั้นพื้นที่ทำเรือ และปิดประตู 2 ไม่ให้ผู้ที่ไม่เกี่ยวข้องเข้าพื้นที่
- รปภ.นำพาผู้ที่ไม่เกี่ยวข้องมายังจุดรวมพล
- จัดเตรียม โทรโข่ง และพูดคุยกับผู้ประท้วงหน้าประตู 2 (ถ้ามี)

2. ทีมปฏิบัติการน้ำมันหกรั่วไหล

2.1 เรือ รับเชื้อ 2 ลำ พร้อมลูกเรือ ลำละ 2 คน

2.2 เรือทัก ACS 3 พร้อมลูกเรือ 1 คน และพนักงาน OP 1 คน

2.3 เรือทัก ACS 9 พร้อมลูกเรือ 1 คน และพนักงาน OP 1 คน

2.4 เรือขจัดคราบ TPP 1 มีผู้ปฏิบัติงาน

- นายสะอาด บุญรอด พนักงานขับเรือ
- หน.กะ OP
- พนักงาน MN 2 คน

3 ทีมประสานงานประจำพื้นที่ ได้แก่ น.ส.เพ็ญภา สันดวงดี ติดต่อประสานงานแจ้งเหตุการณ์ให้กับ

หน่วยงานราชการที่เกี่ยวข้องและโทรประสานงานขอการสนับสนุนจากภายนอก ตามคำสั่งผู้อำนวยการแผน
ฉุกเฉิน

4 ทีมปฐมพยาบาล ได้แก่ น.ส นารี จบศรี และ นางจินตนา ดันติพิพัฒน์กุล จัดเตรียมชุดปฐมพยาบาลเบื้องต้น
และเคลื่อนย้ายผู้บาดเจ็บ รอในพื้นที่จุดรวมพล

5 ทีมตรวจสอบจำนวนพนักงาน ได้แก่ นางนันทพร วรกีจินดิพันธ์ ตรวจสอบจำนวนพนักงาน ผู้รับเหมาและ
บุคคลที่อยู่ภายในบริษัท ทั้งหมด และรายชื่อบุคคลที่เข้าปฏิบัติงานทุกทีม

6 ทีม ช่อมบ่ารุง

- พนักงาน MN จำนวน 1 คน จัดเตรียมอุปกรณ์สิ่งของ สนับสนุน OP ในการหยุดการรั่วไหล
- หน.MN และพนักงาน MN 1 คน ตัดแยกระบบไฟฟ้าและอุปกรณ์ต่างๆพร้อมทำการสนับสนุนสิ่งของ
ทางทีมปฏิบัติการร้องขอ

7. ทีมดับเพลิง นายรัตนชัย ฐิติตร นำ รถดับเพลิง 10 ล้อ เข้าประจำพื้นที่เตรียมพร้อมฉีดดับเพลิง

- นายสุวิทย์ โหราศาสตร์และนาย วิษณุ เป็นพนักงานประจำรถดับเพลิง